

# **Lizenzierung**

---

Copyright © 2016 by OriginLab Corporation

Alle Rechte vorbehalten. Ohne die schriftliche Genehmigung von OriginLab Corporation ist es nicht erlaubt, den Inhalt dieser Unterlagen oder Teile des Inhalts dieser Anleitung in jedweder Form oder auf jedwede Weise zu kopieren oder weiterzugeben.

OriginLab, Origin und LabTalk sind eingetragene Marken oder Marken der OriginLab Corporation. Andere Produkte und Unternehmensbezeichnungen, die in dieser Anleitung erwähnt werden, sind möglicherweise Marken ihrer jeweiligen Hersteller.

OriginLab Corporation  
One Roundhouse Plaza  
Northampton, MA 01060  
USA  
(413) 586-2013  
(800) 969-7720  
Fax (413) 585-0126  
[www.originlab.com](http://www.originlab.com)

# Table of Contents

<b>1</b>	<b>Lizenzierung</b> .....	<b>1</b>
<b>2</b>	<b>Rechnergebundene Einzellizenz (Node-Locked)</b> .....	<b>3</b>
2.1	Lizenzaktivierung .....	3
2.2	Lizenzdeaktivierung .....	5
<b>3</b>	<b>Rechnergebundene Gruppenlizenz (Node-Locked)</b> .....	<b>7</b>
3.1	Administratortipps: Bevor Sie Origin an Ihre Anwender verteilen.....	7
3.2	Lizenzaktivierung .....	11
3.3	Lizenzdeaktivierung .....	12
<b>4</b>	<b>Concurrent-Lizenz</b> .....	<b>15</b>
4.1	Concurrent-Netzwerklicenz .....	15
4.2	Einrichtung des FLEXnet-Servers für Windows .....	15
4.3	Einrichtung des FLEXnet-Servers für Linux .....	25
4.4	Start des FLEXnet-Clients .....	29
4.5	Zusätzliche Verwaltungsinformationen für Concurrent-Lizenzen .....	30
<b>5</b>	<b>Studentenlizenz</b> .....	<b>45</b>
5.1	Wichtige Hinweise! .....	45
5.2	Lizenzaktivierung .....	45
5.3	Lizenzdeaktivierung .....	46
<b>6</b>	<b>Demolizenz</b> .....	<b>49</b>
6.1	Um eine Demolizenz anzufordern: .....	49
6.2	Weiteres .....	50
<b>7</b>	<b>Dongle-Lizenz</b> .....	<b>51</b>
7.1	Inbetriebnahme Ihres Dongles .....	51
7.2	Weiteres .....	52
<b>8</b>	<b>Lizenz für Version 2016 und älter</b> .....	<b>53</b>
8.1	Lizenz für Version 2016 und älter .....	53
8.2	Rechnergebundene Einzellizenz (Node-Locked) für V2016 und älter .....	54
8.3	Rechnergebundene Gruppenlizenz (Node-Locked) für V2016 und älter .....	61
8.4	Studentenlizenz für V2016 und älter .....	74



# 1 Lizenzierung

Überprüfen Sie Ihren **Lizenztyp** in Hinblick auf **Seriennummer** und folgen Sie dem entsprechenden Link zur **Hilfe**, um Informationen über die Installation zu erhalten.

Lizenztyp	Seriennummer	Hilfe
<b>Rechnergebundene Einzellizenz (Node-Locked)</b>	xFxxx-9xxx-70/71/72xxxxx xFxxx-6xxx-70/71/72xxxxx	Rechnergebundene Einzellizenz (Node-Locked)
<b>Rechnergebundene Gruppenlizenz (Node-Locked)</b>	xFxxx-9xxx-76xxxxx xFxxx-6xxx-76xxxxx	Rechnergebundene Gruppenlizenz (Node-Locked)
<b>Netzwerklicenz (Concurrent)</b>	xxxxx-2xxx-79xxxxx xxxxx-3xxx-79xxxxx	Einrichtung des FLEXnet-Servers für Windows
		Einrichtung des FLEXnet-Servers für Linux
		Start des FLEXnet-Clients
		Zusätzliche Verwaltungsinformationen für Concurrent-Lizenzen
<b>Studentenlizenz</b>	xxxxx-xxxx-72xxxxx (1 Jahr) xxxxx-xxxx-76xxxxx (6 Monate)	Studentenlizenz
<b>Demoversion</b>	Nicht verfügbar	Demolizenz
<b>Dongle</b>	Ausgeliefert mit Dongle	Dongle-Lizenz



Diese Lizenzanweisungen sind für 2017 und höhere Versionen. Wenn Sie Origin 2016 und älter verwenden, lesen Sie bitte die Anweisungen hier.



## 2 Rechnergebundene Einzellizenz (Node-Locked)

Sie haben eine *rechnergebundene Einzellizenz (Node-Locked)*, wenn Ihre Seriennummer folgendermaßen aussieht:

*xFxxx-9xxx-70/71/72xxxxx* oder  
*xFxxx-6xxx-70/71/72xxxxx*.

Sollte Ihre Seriennummer folgendermaßen aussehen:

*xxxxx-2xxx-79xxxxx* oder  
*xxxxx-3xxx-79xxxxx*,

dann haben Sie eine *Concurrent-Netzwerk*lizenz und die Informationen auf dieser Seite sind NICHT relevant für Sie.

Ein *rechnergebundenes Einzellizenzpaket (Node-Locked)* berechtigt Sie dazu, Origin auf einem Computer zu installieren. Sie müssen für diesen Computer eine Lizenz (*Bürolizenz*) von der OriginLab-Webseite anfordern. Die Lizenz ist rechnergebunden. Bei aktiver Softwarepflege können Sie eine *Home-Use-Lizenz* für Ihr Notebook oder Ihren Computer zu Hause erhalten. Diese Home-Use-Lizenz ist Teil des Softwarepflegevertrages. Sie behalten sie für den Zeitraum der aktiven bzw. verlängerten Softwarepflege.

Wenn Sie den Computer mit der Origin-Lizenz austauschen möchten, müssen Sie die Lizenz deaktivieren, bevor Sie eine neue Lizenz für den neuen Computer bekommen.

**HINWEIS: Diese Anweisungen gelten für Origin 2017 und höher. Wenn Sie Version 2016 oder älter verwenden, lesen Sie bitte diese Seite.**

### 2.1 Lizenzaktivierung

#### 2.1.1 Wichtige Hinweise!

- Ab Origin 2017 verfügt Origin über ein neues Lizenzsystem. Sie benötigen keine Administratorrechte, um den Lizenzprozess für Node-Locked-Lizenzen durchzuführen.
- Sobald der Lizenzprozess abgeschlossen ist, wird die Lizenz auf diesem Computer gespeichert. Ein Internetzugang ist danach nicht mehr erforderlich.

#### 2.1.2 Produktschlüssel erhalten

1. Nach dem Kauf erhalten Sie eine E-Mail mit dem Betreff *<email title>*, die Ihre Origin-Seriennummer und einen Link zur Registrierung enthält.
2. Klicken Sie auf den Link zur Registrierung. Sie gelangen zur Origin-Webseite. Sie werden dann aufgefordert, sich anzumelden oder sich zu registrieren. Melden Sie sich an, wenn Sie bereits über ein Konto verfügen, oder erstellen Sie sich ggf. ein Konto.

## Lizenzierung

3. Nach der Anmeldung auf der Webseite werden der Code Ihrer Produktregistrierung und Ihre Seriennummer angezeigt. Klicken Sie auf die Schaltfläche **Registrieren**, um diese Seriennummer zu registrieren und Ihre Produktschlüssel zu erzeugen.
4. Auf der nun aufgerufenen Seite zum Anforderungsverlauf der Registrierung|Lizenzierung Ihres Origin-Produkts werden zwei Produktschlüssel erzeugt, einer für den Bürocomputer (primary) und einer für den Home-Use-Computer (home).



Sie können die Produktschlüssel jederzeit überprüfen, indem Sie auf **Meine Lizenz(en) verwalten** unter Ihrem Portal klicken und den Link der Seriennummer auswählen. Sie können dann die Produktschlüsselinformationen auf der aufgerufenen Seite zum **Anforderungsverlauf der Registrierung|Lizenzierung Ihres Origin-Produkts** einsehen.

### 2.1.3 Origin mit Produktschlüssel aktivieren

1. Starten Sie Origin. Der Dialog **Lizenzaktivierung** wird geöffnet.
2. Wählen Sie die Option **Produktschlüssel unten eingeben und auf Aktivieren klicken** und geben Sie Ihren Produktschlüssel ein. Klicken Sie auf **Aktivieren**.
3. Der Lizenzprozess wird nun im Hintergrund durchgeführt. Geschieht dies erfolgreich, erhalten Sie eine entsprechende Nachricht.

**Sollte der Deaktivierungsprozess im Hintergrund fehlschlagen, fahren Sie bitte mit den folgenden Schritten fort:**

4. Wenn der Lizenzierungsprozess aus irgendeinem Grund fehlschlägt (wenn es zum Beispiel keine Internetverbindung gibt oder wenn originlab.com von einer Firewall geblockt wird etc.), dann wird ein Notepad-Fenster mit einem Link darin geöffnet.
5. Kopieren Sie diesen Link in einen Webbrowser, der eine Internetverbindung hat. Der Link leitet Sie zur OriginLab-Webseite.
6. Der Lizenztext wird erzeugt und auf der Webseite angezeigt.
7. Kopieren Sie den Lizenztext und fügen Sie ihn in Origins Dialog **Lizenzaktivierung** ein. Klicken Sie auf **OK**.

### 2.1.4 Weiteres

- Lizenzaktivierung für rechnergebundene Gruppenlizenzen (Node-Locked)
- Lizenzaktivierung für Studentenlizenzen



## 2.2 Lizenzdeaktivierung

Nach der erfolgreichen Lizenzierung wird der Produktschlüssel im Portal als "verwendet" markiert und kann nicht für einen anderen Computer verwendet werden.

Wenn Sie planen, Ihre lizenzierte Origin-Software auf einen anderen Computer zu übertragen, müssen Sie sie auf dem ursprünglichen Computer deaktivieren und dann eine Lizenz für den neuen Computer mit dem gleichen Produktschlüssel aktivieren.

*Wenn Sie keinen Zugriff auf den ursprünglichen Computer haben, können Sie ein Antragsformular für eine **Systemübertragung** auf der Webseite von OriginLab ausfüllen. Einen Link zu dem Formular sehen Sie, indem Sie auf **Lizenz deaktivieren** oder **Lizenz übertragen** auf der Seite zum **Anforderungsverlauf der Registrierung|Lizenzierung Ihres Origin-Produkts** klicken.*

### 2.2.1 Falls Origin weiterhin auf Ihrem alten Computer ausgeführt werden kann

1. Starten Sie Origin. Wählen Sie **Hilfe: Lizenz deaktivieren**, um den Dialog **Lizenzdeaktivierung** zu öffnen.
2. Klicken Sie auf die Schaltfläche **Jetzt deaktivieren**.
3. Der Lizenzdeaktivierungsprozess wird nun im Hintergrund durchgeführt. Geschieht dies erfolgreich, erhalten Sie eine entsprechende Nachricht.

**Sollte der Deaktivierungsprozess im Hintergrund fehlschlagen, fahren Sie bitte mit den folgenden Schritten fort:**

4. Wenn der Lizenzierungsprozess aus irgendeinem Grund fehlschlägt (wenn es zum Beispiel keine Internetverbindung gibt oder wenn originlab.com von einer Firewall geblockt wird etc.), dann wird ein Notepad-Fenster mit einem Link darin geöffnet.
5. Kopieren Sie diesen Link in einen Webbrowser, der eine Internetverbindung hat. Der Link leitet Sie zur OriginLab-Webseite.
6. Die Webseite zeigt 2 Schritte an, mit denen Sie die Lizenz manuell deaktivieren können. Notieren Sie sich den **Deaktivierungscode** in **Schritt 1**.
7. Kehren Sie zu Origin zurück. Geben Sie den **Deaktivierungscode** im Bearbeitungsfeld des Deaktivierungscode unten im Dialog **Lizenzdeaktivierung** ein. Klicken Sie auf die Schaltfläche **Lizenz deaktivieren**.
8. Es wird ein Notepad-Fenster mit einem Link darin geöffnet. Kopieren Sie diesen Link in einen Webbrowser, der eine Internetverbindung hat.
9. Wenn Sie eine Erfolgsmeldung bekommen, ist eine Lizenz für die Wiederverwendung freigegeben.

## **2.2.2 Weiteres**

- Deaktivierung für rechnergebundene Gruppenlizenzen (Node-Locked)
- Deaktivierung für Studentenlizenzen

## **2.2.3 FAQ**

- Nach dem Upgrade meines Betriebssystems fragt Origin mich nach einer Lizenz.
- Muss ich meine alte Versionslizenz deaktivieren, bevor ich meine neue Version starte?

## 3 Rechnergebundene Gruppenlizenz (Node-Locked)

Sie haben eine *rechnergebundene Gruppenlizenz (Node-Locked)*, wenn Ihre Seriennummer folgendermaßen aussieht:

*xFxxx-9xxx-76xxxxx*, or  
*xFxxx-6xxx-76xxxxx*.

Sollte Ihre Seriennummer folgendermaßen aussehen:

*xxxxx-2xxx-79xxxxx* oder  
*xxxxx-3xxx-79xxxxx*,

dann haben Sie eine *Concurrent-Netzwerk*lizenz und die Informationen auf dieser Seite sind NICHT relevant für Sie.

Ein *rechnergebundenes Netzwerk*lizenzpaket (*Node-Locked*) berechtigt Sie dazu, Origin auf einer Anzahl von Computern, basierend auf der von Ihnen erworbenen Lizenzanzahl, zu installieren bzw. zu verteilen. Jeder dieser Computer muss eine Lizenz von der OriginLab-Webseite erhalten. Die Lizenz ist rechnergebunden. Wenn Sie den Computer mit der Origin-Lizenz austauschen möchten, müssen Sie die Lizenz deaktivieren, bevor Sie eine neue Lizenz für den neuen Computer bekommen.

**HINWEIS: Diese Anweisungen gelten für Origin 2017 und höher. Wenn Sie Version 2016 oder älter verwenden, lesen Sie bitte diese Seite.**

### 3.1 Administratortipps: Bevor Sie Origin an Ihre Anwender verteilen...

Für rechnergebundene Gruppenlizenzen (Node-Locked) bietet OriginLab einen Kontrollmechanismus, welche Web-Mitgliedschaftskonten von OriginLab eine Lizenz für die Software erhalten können, die mit Ihrer Seriennummer installiert ist. Dieser Mechanismus soll die unautorisierte Nutzung Ihrer Seriennummer verhindern und sicherstellen, dass alle von Ihrer Organisation gekauften Lizenzen den autorisierten Mitgliedern Ihrer Organisation zur Verfügung stehen.

#### 3.1.1 Verteilungsmechanismus für Produktschlüssel auf der OriginLab-Webseite einrichten

Bitte führen Sie als Origin-Administrator die folgenden Schritte durch, um Ihre Seriennummer zu registrieren, Produktschlüssel zu erzeugen und die Methode zu bestimmen, mit der die Produktschlüssel an Ihre Anwender verteilt werden. Bitte schließen Sie diesen Vorgang ab, bevor Sie Ihre Benutzer darüber benachrichtigen, dass die Origin-Software für sie verfügbar ist.

1. Nach dem Kauf erhalten Sie eine E-Mail mit dem Betreff *<email title>*, die Ihre Origin-Seriennummer und einen Link zur Registrierung enthält.
2. Klicken Sie auf den Link zur Registrierung. Sie gelangen zur Origin-Webseite. Sie werden dann aufgefordert, sich anzumelden oder sich zu registrieren. Melden Sie sich an, wenn Sie bereits über ein Konto verfügen, oder erstellen Sie sich ggf. ein Konto.

3. Nach der Anmeldung werden Ihre Seriennummer, der Code Ihrer Produktregistrierung und drei Optionen zum Verteilen der Produktschlüssel auf der Webseite angezeigt. Wählen Sie nach Bedarf eine der Optionen:

- **Ich rufe alle Lizenzproduktschlüssel selbst ab**

Durch Auswahl dieser Option müssen Sie jeden Arbeitsplatzrechner aufsuchen und Origin selbst aktivieren.

Schritte:

1. Melden Sie sich an Ihrem Konto auf der OriginLab-Webseite an.
2. Klicken Sie auf den Link "Meine Lizenz(en)".
3. Suchen Sie die Seriennummer heraus und klicken Sie auf den entsprechenden Link. Hier werden alle Produktschlüssel aufgelistet.
4. Führen Sie Origin auf dem Arbeitsplatzrechner aus und wählen Sie einen verfügbaren Produktschlüssel, um die Lizenzaktivierung abzuschließen.

- **Ich genehmige Lizenzproduktschlüssel, die von Anwendern abgerufen werden**

Durch Auswahl dieser Option bekommen Sie eine URL, über die Ihre Anwender einen Produktschlüssel abrufen können. Stellen Sie vor Senden der URL an Ihre Anwender sicher, dass Sie alle E-Mail-Fragmente der Anwender hinzugefügt haben.

Schritte:

1. Senden Sie die URL per E-Mail an Ihre Anwender.
2. Wenn Ihre Anwender über die URL einen Produktschlüssel abrufen, erhalten Sie eine E-Mail.
3. Gehen Sie dann zur Seite "Abruf von Produktschlüsseln bearbeiten" und weisen Sie einer Tabelle von ausgewählten Anwendern Produktschlüssel zu. Es wird eine E-Mail an das Konto des Anwenders gesendet, die den Produktschlüssel enthält.
4. Der Anwender installiert Origin, führt die Software aus und verwendet den Produktschlüssel, um die Lizenzaktivierung abzuschließen.

- **Jeder Anwender ruft einen Lizenzproduktschlüssel ab**

Durch Auswahl dieser Option bekommen Sie eine URL, die Sie an Ihre Anwender weiterverteilen. Stellen Sie vor Senden der URL an Ihre Anwender sicher, dass Sie alle E-Mail-Fragmente der Anwender hinzugefügt haben.

Schritte:

1. Senden Sie die URL per E-Mail an Ihre Anwender.

2. Wenn ein Anwender auf die URL klickt, wird ein Produktschlüssel erzeugt, der an den Anwender per E-Mail gesendet wird.
  3. Der Anwender installiert Origin, führt die Software aus und verwendet den Produktschlüssel, um die Lizenzaktivierung abzuschließen.
4. Geben Sie E-Mail-Fragmente nach Bedarf ein.
- Wenn Sie **Ich rufe alle Lizenzproduktschlüssel selbst ab** im vorhergehenden Schritt ausgewählt haben, geben Sie Ihre vollständige E-Mail-Adresse ein (die E-Mail-Adresse, die Sie in Ihrem Konto hinterlegt haben). In diesem Fall sind Sie die einzige Person, die Lizenzen für Ihre Seriennummer abrufen kann.
  - Wenn Sie **Ich genehmige Lizenzproduktschlüssel, die von Anwendern abgerufen werden** gewählt haben:
- 3.
- - Wenn Sie einzelnen Personen erlauben möchten, Lizenzen für Ihre Seriennummer abzurufen, geben Sie Ihre vollständige E-Mail-Adresse ein, d.h. die E-Mail-Adresse, die in Ihrem Konto hinterlegt ist. Nachdem dieser Prozess beendet ist, können Sie zusätzliche vollständige E-Mail-Adressen für von Ihnen zugelassene Anwender hinzufügen (siehe den folgenden Tipp). Sie können jederzeit zur OriginLab-Webseite zurückkehren, um diese E-Mail-Adressen hinzuzufügen, vorausgesetzt, dass Sie die E-Mail-Adresse des Anwenders hinzufügen, bevor dieser versucht, eine Lizenz abzurufen.
    - Wenn Sie den Lizenzzugriff auf die Mitglieder Ihrer Organisation beschränken möchten, geben Sie ein Fragment der E-Mail-Adresse ein, das für Ihre Organisation eindeutig ist und das sicherstellt, dass nur berechtigte Personen eine Lizenz abrufen können.
  - Wenn Sie **Jeder Anwender ruft einen Lizenzproduktschlüssel ab** gewählt haben, können Sie Ihre vollständige E-Mail-Adresse eingeben und zusätzliche vollständige E-Mail-Adressen später hinzufügen, oder Sie geben ein E-Mail-Fragment ein, das für Ihre Organisation eindeutig ist. Siehe die ausführliche Beschreibung oben.

3.



Um zusätzliche E-Mail-Adressen bzw. E-Mail-Fragmente einzugeben, nachdem Sie erfolgreich die/das erste eingegeben haben,

1. klicken Sie auf Ihren Benutzernamen, der sich oben rechts von der OriginLab-Webseite befindet (oder melden Sie sich an, wenn Sie zu der Webseite zurückkehren und noch nicht angemeldet sind).
2. Klicken Sie dann auf Ihrer "Willkommens"-Webseite auf den Link für die **Beschränkungen des Lizenzzugriffs**.
3. Befolgen Sie die Anweisungen auf der Seite, die aufgerufen wird, um zusätzliche E-Mail-Adressen bzw. -Fragmente hinzuzufügen.
- 4.
5. Klicken Sie auf die Schaltfläche **Registrieren**, um die Registrierung abzuschließen.

### 3.1.2 Anweisungen zum Bereitstellen des Origin-Lizenzpakets für Ihre Anwender

Wenn Sie Origin an Ihre Anwender verteilen, müssen Sie zusätzlich zu dem Installationsprogramm und der Seriennummer auch die URL für den Abruf des Produktschlüssels zur Verfügung stellen, da dieser während des Lizenzabrufs eingegeben werden muss. Sie müssen den Anwendern außerdem mitteilen, dass Sie sich während des Lizenzabrufs auf der OriginLab-Webseite anmelden bzw. ein Konto für die OriginLab-Webseite erstellen müssen, sollten sie noch über keines verfügen. Informieren Sie die Anwender darüber, dass sie die Kontaktdaten Ihrer Organisation, einschließlich E-Mail-Adresse, eingeben sollten, wenn Sie sich auf der OriginLab-Webseite registrieren.

Wenn sie bereits ein Konto haben, dies aber nicht die E-Mail-Adresse der Organisation enthält (beispielsweise eine gmail-Adresse verwendet wurde), sagen Sie ihnen, dass sie zuerst ihr Konto mit den Organisationsdaten aktualisieren müssen. Sie müssen diese Informationen aktualisieren, indem Sie sich bei der Webseite anmelden und auf den Link [&apos;Meine Profildetails anzeigen/aktualisieren&apos;](#) klicken.

### 3.1.3 Softwareverteilung für mehrere Anwender

Es gibt viele Möglichkeiten, Origin an Anwender zu verteilen.

- Direkte Installation
- MSI-Installation
- Stille Installation
- Ein Installationspaket erzeugen

- Origin auf einem Server mit Remote-Zugriff, wie Windows Terminal Server oder Citrix, installieren
- Service Releases verteilen
- Benutzerdefinierte Origin-Dateien, einschließlich Service Releases, teilen

## 3.2 Lizenzaktivierung

### 3.2.1 Wichtige Hinweise!

- Ab Origin 2017 verfügt Origin über ein neues Lizenzsystem. Sie benötigen keine Administratorrechte, um den Lizenzprozess für Node-Locked-Lizenzen durchzuführen.
- Sobald der Lizenzprozess abgeschlossen ist, wird die Lizenz auf diesem Computer gespeichert. Ein Internetzugang ist danach nicht mehr erforderlich.

### 3.2.2 Lizenzaktivierung durch Anwender

1. Sie erhalten Ihre Seriennummer und den zugehörigen Produktschlüssel vom Origin-Administrator.
2. Starten Sie Origin. Der Dialog **Lizenzaktivierung** wird geöffnet.
3. Wählen Sie die Option **Produktschlüssel unten eingeben und auf Aktivieren klicken** und geben Sie Ihren Produktschlüssel ein. Klicken Sie auf **Aktivieren**.
4. Der Lizenzprozess wird nun im Hintergrund durchgeführt. Geschieht dies erfolgreich, erhalten Sie eine entsprechende Nachricht.

**Sollte der Lizenzierungsprozess im Hintergrund fehlschlagen, fahren Sie bitte mit den folgenden Schritten fort:**

5. Wenn der Lizenzierungsprozess aus irgendeinem Grund fehlschlägt (wenn es zum Beispiel keine Internetverbindung gibt oder wenn originlab.com von einer Firewall geblockt wird etc.), dann wird ein Notepad-Fenster mit einem Link darin geöffnet.
6. Kopieren Sie diesen Link in einen Webbrowser, der eine Internetverbindung hat. Der Link leitet Sie zur OriginLab-Webseite.
7. Der Lizenztext wird erzeugt und auf der Webseite angezeigt.
8. Kopieren Sie den Lizenztext und fügen Sie ihn in Origins Dialog **Lizenzaktivierung** ein. Klicken Sie auf **OK**.

### 3.2.3 Abruf einer Lizenz für den Computer eines Benutzers durch den Origin-Administrator

Wenn Sie der Administrator für ein rechnergebundenes Gruppenlizenzpaket (Node-Locked) sind, können Sie einrichten, dass Anwender ihre eigenen Origin-Lizenzen abrufen. Alternativ übernehmen Sie den gesamten Lizenzierungsprozess. Wenn Sie **Ich rufe alle Lizenzproduktschlüssel selbst ab** beim Einrichten des Verteilungsmechanismus der Produktschlüssel für die Seriennummer wählen, sollten Sie den Anweisungen zur Aktivierung der Lizenz auf einem Anwendercomputer oben folgen.

### 3.2.4 Weiteres

- Lizenzaktivierung für rechnergebundene Einzellizenzen (Node-Locked)
- Lizenzaktivierung für Studentenlizenzen

### 3.2.5 FAQ

- Wenn ich versuche, einen Produktschlüssel abzurufen, wird mir eine Meldung angezeigt, dass ich keinen Zugriff auf die Lizenz habe. Warum wird diese Meldung angezeigt und was kann ich tun, um dies zu lösen?
- Muss ich meine alte Versionslizenz deaktivieren, bevor ich meine neue Version starte?

## 3.3 Lizenzdeaktivierung

Wenn Sie planen, Ihre lizenzierte Origin-Software auf einen anderen Computer zu übertragen, müssen Sie sie auf dem ursprünglichen Computer deaktivieren und dann eine Lizenz für den neuen Computer mit dem gleichen Produktschlüssel aktivieren.

*Wenn Sie keinen Zugriff auf den ursprünglichen Computer haben*, können Sie ein Antragsformular für eine **Systemübertragung** auf der Webseite von OriginLab ausfüllen. Einen Link zu dem Formular sehen Sie, indem Sie auf **Lizenz deaktivieren oder Lizenz übertragen** auf der Seite zum **Anforderungsverlauf der Registrierung|Lizenzierung Ihres Origin-Produkts** klicken.

### 3.3.1 Falls Origin weiterhin auf Ihrem alten Computer ausgeführt werden kann

1. Starten Sie Origin. Wählen Sie **Hilfe: Lizenz deaktivieren**, um den Dialog **Lizenzdeaktivierung** zu öffnen.
2. Klicken Sie auf die Schaltfläche **Jetzt deaktivieren**.
3. Der Lizenzdeaktivierungsprozess wird nun im Hintergrund durchgeführt. Geschieht dies erfolgreich, erhalten Sie eine entsprechende Nachricht.



**Sollte der Deaktivierungsprozess im Hintergrund fehlschlagen, fahren Sie bitte mit den folgenden Schritten fort:**

4. Wenn der Lizenzierungsprozess aus irgendeinem Grund fehlschlägt (wenn es zum Beispiel keine Internetverbindung gibt oder wenn originlab.com von einer Firewall geblockt wird etc.), dann wird ein Notepad-Fenster mit einem Link darin geöffnet.
5. Kopieren Sie diesen Link in einen Webbrowser, der eine Internetverbindung hat.
6. Die Webseite zeigt 2 Schritte an, mit denen Sie die Lizenz manuell deaktivieren können. Notieren Sie sich den **Deaktivierungscode** in **Schritt 1**.
7. Kehren Sie zu Origin zurück. Geben Sie den **Deaktivierungscode** im Bearbeitungsfeld des Deaktivierungscodes unten im Dialog **Lizenzdeaktivierung** ein. Klicken Sie auf die Schaltfläche **Lizenz deaktivieren**.
8. Es wird ein Notepad-Fenster mit einem Link darin geöffnet. Kopieren Sie diesen Link in einen Webbrowser, der eine Internetverbindung hat.
9. Wenn Sie eine Erfolgsmeldung bekommen, ist eine Lizenz für die Wiederverwendung freigegeben.

### **3.3.2 FAQ**

- Nach dem Upgrade meines Betriebssystems fragt Origin mich nach einer Lizenz.
- Muss ich meine alte Versionslizenz deaktivieren, bevor ich meine neue Version starte?



# 4 Concurrent-Lizenz

## 4.1 Concurrent-Netzwerklicenz

Sie haben eine *Concurrent-Netzwerklicenz*, wenn Ihre Seriennummer folgendermaßen aussieht:

xxxxx-2xxx-79xxxxx oder  
xxxxx-3xxx-79xxxxx.

Sollte Ihre Seriennummer folgendermaßen aussehen:

xxxxx-9xxx-xxxxxxx oder  
xxxxx-6xxx-xxxxxxx,

dann haben Sie eine *rechnergebundene Node-Locked-Lizenz* und die Informationen auf dieser Seite sind NICHT relevant für Sie.

Mit der *Netzwerklicenz (Concurrent)* können Sie Origin auf einer beliebigen Anzahl von Computern in Ihrer Organisation installieren bzw. verteilen. Jeder dieser Computer muss über eine Verbindung zu einer Servermaschine verfügen, auf der Sie einen FLEXnet-Server (bereit gestellt von OriginLab) installieren und einen FLEXnet-Dienst für die Lizenzverwaltung einrichten müssen. Wenn Sie die FLEXnet-Lizenzverwaltung für einen anderen Softwareanbieter bereits verwenden, können Sie denselben Computer verwenden, um einen Dienst zum Verwalten von Origin einzurichten, vorausgesetzt das Betriebssystem wird von OriginLab unterstützt.

Der FLEXnet-Dienst beschränkt die Anzahl der Origin-Lizenzen, die gleichzeitig ausgeführt werden können, basierend auf der von Ihnen erworbenen Anzahl von Concurrent-Lizenzen. Wenn Sie also ein Concurrent-Netzwerklicenzpaket für 25 Anwender gekauft haben, können nicht mehr als 25 Computer gleichzeitig Origin ausführen. Sobald Origin ausgeführt werden kann, bietet es die Option zum "Ausleihen" der Lizenz. Sie beinhaltet, dass man Origin für einen festgelegten maximalen Zeitraum getrennt vom FLEXnet-Server ausführen kann.

### ***Themen, die in diesem Abschnitt behandelt werden:***

- Einrichtung des FLEXnet-Servers für Windows
- Einrichtung des FLEXnet-Servers für Linux
- Start des FLEXnet-Clients
- Zusätzliche Lizenzverwaltungsinformationen

## 4.2 Einrichtung des FLEXnet-Servers für Windows

Sie haben eine *Concurrent-Netzwerklicenz*, wenn Ihre Seriennummer folgendermaßen aussieht:

xxxxx-2xxx-79xxxxx oder  
xxxxx-3xxx-79xxxxx.

Sollte Ihre Seriennummer folgendermaßen aussehen:

xxxxx-**9**xxx-xxxxxxx oder  
xxxxx-**6**xxx-xxxxxxx,

dann haben Sie eine *rechnergebundene Node-Locked-Lizenz* und die Informationen auf dieser Seite sind NICHT relevant für Sie.

Mit der *Netzwerklicenz (Concurrent)* können Sie Origin auf einer beliebigen Anzahl von Computern in Ihrer Organisation installieren bzw. verteilen. Jeder dieser Computer muss über eine Verbindung zu einer Servermaschine verfügen, auf der Sie einen FLEXnet-Server (bereit gestellt von OriginLab) installieren und einen FLEXnet-Dienst für die Lizenzverwaltung einrichten müssen. Wenn Sie die FLEXnet-Lizenzverwaltung für einen anderen Softwareanbieter bereits verwenden, können Sie denselben Computer verwenden, um einen Dienst zum Verwalten von Origin einzurichten, vorausgesetzt das Betriebssystem wird von OriginLab unterstützt.

Der FLEXnet-Dienst beschränkt die Anzahl der Origin-Lizenzen, die gleichzeitig ausgeführt werden können, basierend auf der von Ihnen erworbenen Anzahl von Concurrent-Lizenzen. Wenn Sie also ein Concurrent-Netzwerklicenzpaket für 25 Anwender gekauft haben, können nicht mehr als 25 Computer gleichzeitig Origin ausführen. Sobald Origin ausgeführt werden kann, bietet es die Option zum "Ausleihen" der Lizenz. Sie beinhaltet, dass man Origin für einen festgelegten maximalen Zeitraum getrennt vom FLEXnet-Server ausführen kann.

### 4.2.1 Einrichtung des FLEXnet-Servers für Windows



#### Sehen Sie sich das Video-Tutorial an - Ihr Concurrent-Netzwerklicenzpaket einrichten

1. Einen Computer als Ihren FLEXnet-Server auswählen
2. FLEXnet-Server herunterladen
3. Origin 2016 erfordert den FlexLM-Server Version 11.13 oder höher in Windows
4. Zum Ausführen der Installation doppelt auf FLEXlmServerSetup.exe klicken
5. Eine Lizenz für diesen Computer von der OriginLab-Webseite anfordern
6. FLEXnet-Dienst einrichten und starten
7. Origin auf den Computern der Anwender oder einem Dateiserver installieren bzw. an diese verteilen

#### **Hinweise:**

- Wenn Sie für Ihr Concurrent-Netzwerklicenzpaket von Origin ein Upgrade durchführen, können Sie Ihren Lizenzserver aktualisieren und eine neue Lizenzdatei für den Dienst anfordern.
- Wenn Sie FLEXlm oder FLEXnet bereits zum Verwalten anderer Software verwenden, können Sie diesen vorhandenen FLEXlm- oder FLEXnet-Server verwenden, um Ihr Concurrent-Netzwerklicenzpaket von Origin/OriginPro zu verwalten.

#### FLEXnet-Server auswählen

Ihr Concurrent-Netzwerklicenzpaket erfordert, dass Sie einen FLEXnet-Server installieren (bereit gestellt von OriginLab). Richten Sie einen FLEXnet-Lizenzdienst ein, um die Origin-Lizenzen während ihrer Laufzeit zu verwalten. Der ausgewählte Computer kann ein Server oder ein Arbeitsplatzrechner sein.

Wenn Sie den Computer für Ihren FLEXnet-Server auswählen, bedenken Sie diese Punkte:

- Wählen Sie einen Computer, der stabil ist (keine häufigen Neustarts erforderlich macht) und einen geringen Netzwerkverkehr aufweist.
- Alle potenziellen Origin-Computer müssen eine Verbindung zu diesem Computer haben. Die Kommunikation zwischen dem FLEXnet-Lizenzserver und den Mitgliedern des Origin-Concurrent-Netzwerks findet über TCP/IP-Netzwerkprotokolle statt.
- Empfohlen wird ein RAM von mindestens 64 MB.

OriginLab stellt einen FLEXnet-Lizenzserver bereit (und nur Vendor Daemon, wenn Sie bereits einen FLEXnet-Server haben) für die folgenden Betriebssysteme:

- Windows Server 2012, 2008, Windows Vista, 7 und 8 (32 & 64 Bit)
- Red Hat Enterprise Linux 4.6

Zusätzliche FLEXnet-Plattformen, die OriginLab zurzeit nicht unterstützt, können Sie unter auf der Anforderungsseite von Flexera Software einsehen. Wenden Sie sich an den Technischen Support von OriginLab, um das Hinzufügen einer Plattform anzufragen: Liste der unterstützten Betriebssysteme.

**Weiteres**

- Wenn Sie bereits einen FLEXnet-Server installiert haben, um andere Software zu verwalten, können Sie den gleichen FLEXnet-Server zum Verwalten von Origin verwenden.

FLEXnet-Server herunterladen



Flexera Software (der Hersteller der FLEXnet-Lizenzsoftware) hat kürzlich angekündigt, dass alle FLEXnet-Server ein Update auf Version 11.13.1.2 oder höher durchführen sollten, um ein Sicherheitsrisiko zu vermeiden (siehe diesen kbase-Eintrag).

**FLEXnet-Server (einschließlich dem Vendor Daemon von OriginLab)**

Der Windows FLEXnet-Server hat die Version 11.13.1.3.

Betriebssystem	Datei
Windows Server 2012, 2008, Windows Vista, 7 und 8/8.1 & 10 (32 Bit & 64 Bit)	Gehen Sie zu diesem Abschnitt.

**HINWEIS:**

## Lizenzierung

Der FLEXnet-Server und der Vendor Daemon von OriginLab sind auf der Produkt-DVD im Ordner *FLEXnet Servers* sowie als Download in den obenstehenden Tabellen verfügbar.

### Weiteres

- FLEXnet-Server für Linux herunterladen

## Origin 2016 erfordert den FlexLM-Server Version 11.13 oder höher in Windows

### Neuen Windows-Rechner einrichten

Wenn Sie den Server auf einer neuen Maschine einrichten, laden Sie einfach die Datei FLEXlmServerSetup.exe herunter und installieren Sie sie. Installieren Sie sie bitte NICHT in das Verzeichnis C:\Programme\ oder auf Ihrem Desktop.

- FLEXlmServerSetup32Bit.exe
- FLEXlmServerSetup64Bit.exe

### Bestehenden FlexLM-Lizenzserver aktualisieren

Aus Sicherheitsgründen müssen Sie für Ihren FLEXnet-Server ein Upgrade durchführen. Dieser neue FLEXnet-Server sollte NICHT vom Programmverzeichnis oder vom Desktop aus ausgeführt werden. Am besten entfernen Sie Ihre ältere FLEXnet-Installation, wie im Folgenden nachzulesen, und installieren dann die neue Version.

#### Alten FLEXnet-Server von OriginLab entfernen:

1. Navigieren Sie zum Ordner Ihres alten FLEXnet-Servers, suchen Sie nach der Lizenzdatei und erstellen Sie ein Backup, da Sie es beim Starten des neuen Servers brauchen werden.
2. Führen Sie LMTOOLS.exe aus und gehen Sie zur Registerkarte &apos;Start/Stop/Reread&apos;. Aktivieren Sie das Kontrollkästchen &apos;Force Server Shutdown&apos; und klicken Sie auf &apos;Stop Server&apos;.
3. Warten Sie einen Moment auf den Server, damit er herunterfahren kann. Sie können den Serverstatus prüfen, um zu sehen, ob er heruntergefahren ist.
4. Wechseln Sie als Nächstes zur Registerkarte &apos;Config Services&apos;, wählen Sie den Namen Ihres OriginLab-Lizenzdienstes und klicken Sie auf &apos;Remove Service&apos;. Sie können LMTOOLS.exe jetzt schließen.
5. Deinstallieren Sie jetzt den FLEXlm-Server von Originlab, indem Sie die Windows-Systemsteuerung öffnen, das Programm mit dem Namen &apos;License Server for OriginLab&apos; suchen und es ausführen. Es deinstalliert die alten FLEXnet-Serverdateien von OriginLab.

Räumen Sie den alten Ordner auf, falls er noch existiert. Er kann z. B. möglicherweise noch Ihre Lizenzdatei oder Protokolldateien enthalten.

#### Hinweise:

- Wenn Ihr bestehenden FLEXnet-Server sich nicht im Programmverzeichnis oder auf dem Desktop befindet und Sie keine neue Installation durchführen möchten, können Sie **Imgrd.exe**, **orglab.exe** und **Imtools.exe** mit den entsprechenden Dateien in den .zip-Dateien unten ersetzen.

FLEXnetServer11.13.1.3\_Files\_32Bit.zip

FLEXnetServer11.13.1.3\_Files\_64Bit.zip

- Der 32-Bit-FLEXlm-Lizenzserver sollte auf einem 64-Bit-Windows funktionieren.

### FLEXlmServerSetup.exe ausführen

Zum Ausführen der Installation doppelt auf FLEXlmServerSetup.exe klicken

### Eine Lizenz für diesen Computer von der OriginLab-Webseite anfordern

### Seriennummer und Versionsinformationen

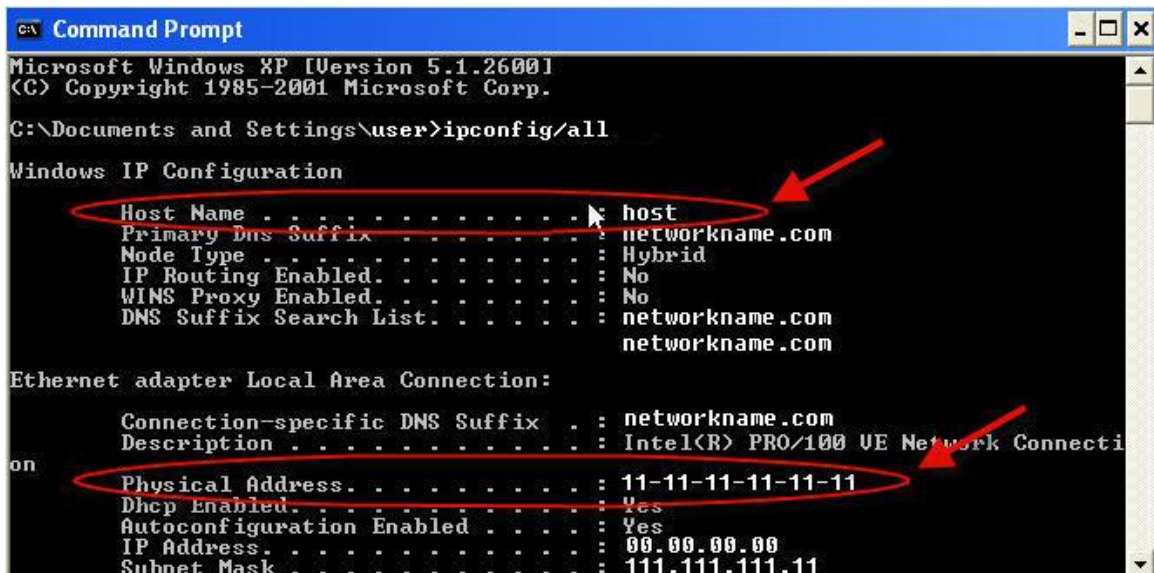
Haben Sie die Seriennummer und Version Ihrer Concurrent-Netzwerklicenz zur Hand.

### Hostname und Host-ID des FLEXnet-Servers suchen

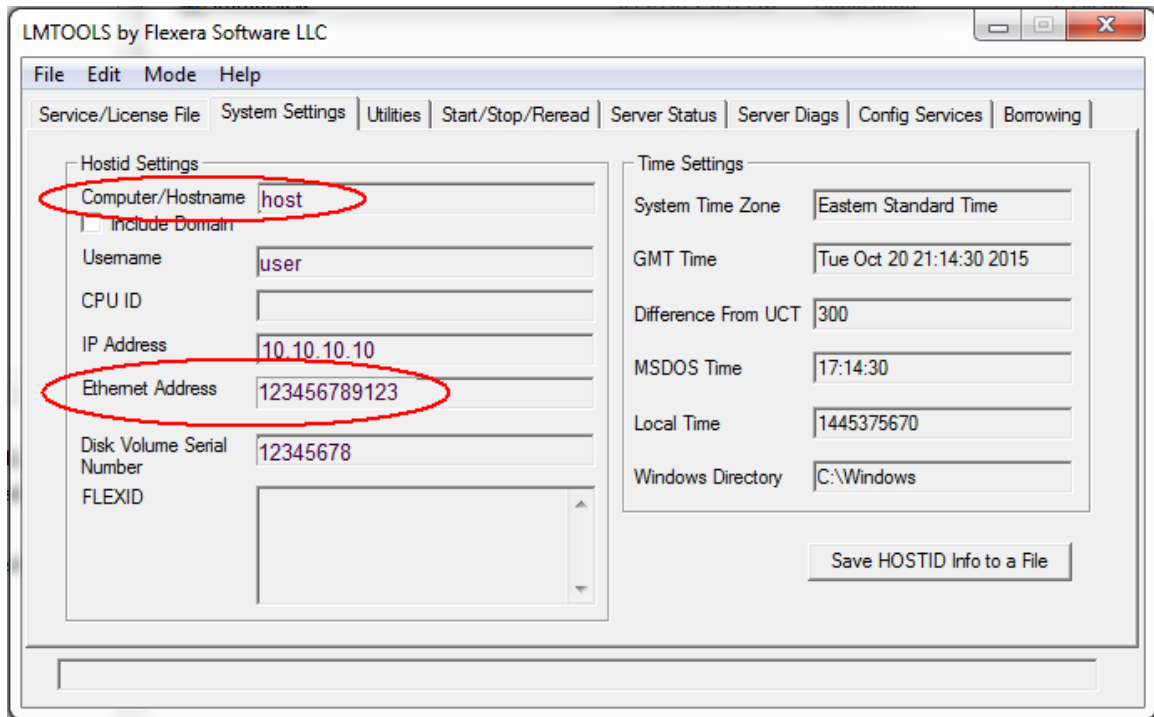
Öffnen Sie die Befehlseingabe und geben Sie folgenden Befehl ein:

ipconfig /all

Notieren Sie sich den **Hostnamen** und die **Physikalische Adresse** (auch als MAC-Adresse bzw. Ethernet-Adresse bezeichnet), die aus einer Zeichenkette von 12 Zeichen besteht.



Alternativ können Sie diese Informationen von der Datei LMTools.exe auf der Registerkarte Systemeinstellungen erhalten.



### Lizenzdatei abrufen

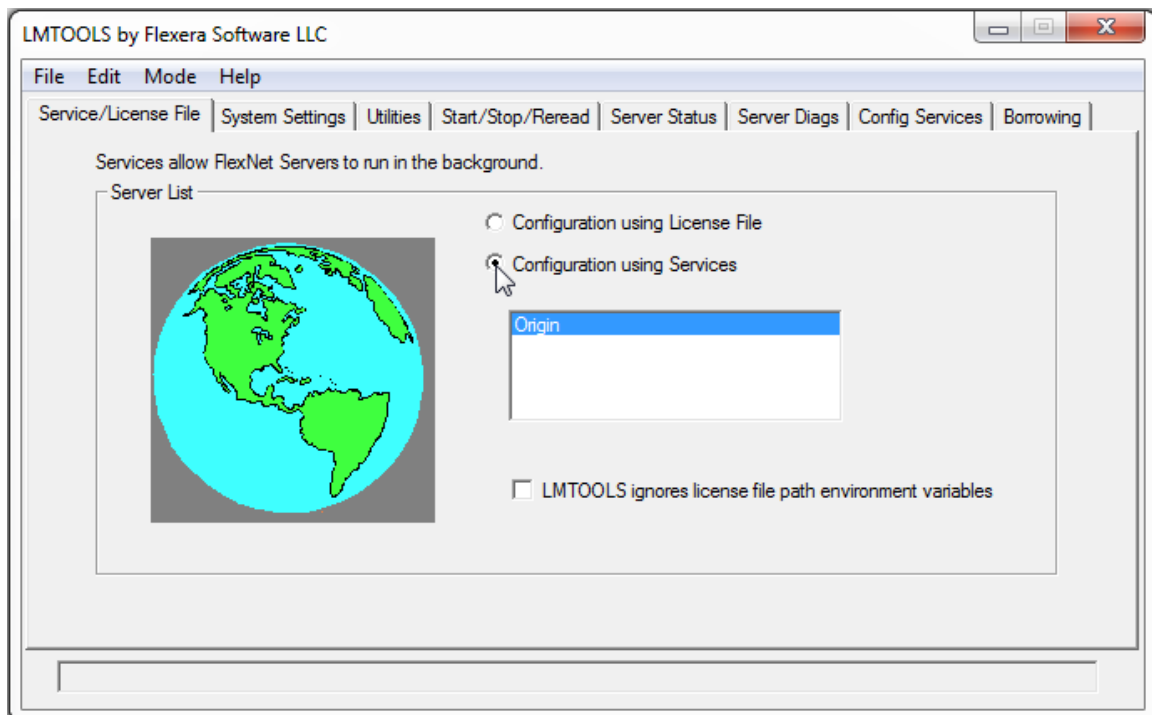
1. Öffnen Sie [www.originlab.com](http://www.originlab.com).
2. Klicken Sie auf den Link "Origin lizenzieren/registrieren" im Menü Support.
3. Melden Sie sich an, wenn Sie bereits über ein Konto zur Web-Mitgliedschaft verfügen, oder erstellen Sie sich ggf. ein Konto.
4. Wenn Sie bereits eine Origin-Seriennummer in Ihrem Online-Konto angemeldet haben, wird Ihnen die Seite der Origin-Produktregistrierung angezeigt.
  - Wenn Sie zum ersten Mal eine Lizenz für diese Seriennummer und Version registrieren und abrufen, klicken Sie auf die Schaltfläche **Registrierung oder Generierung einer Lizenzdatei**.
  - Wenn Sie zuvor eine Lizenz für diese Seriennummer und Version registriert und abgerufen haben (entsprechend dem Vorgang, wenn Sie Ihren FLEXnet-Dienst auf eine andere Maschine verschieben und das Antragsformular der Systemübertragung ausgefüllt haben), aktivieren Sie das Kontrollkästchen neben Ihrer Seriennummer und Version und klicken Sie auf die Schaltfläche **FLEXnet-Lizenz anfordern** unter der Tabelle.
5. Wählen Sie "Ich möchte meine Origin-Software registrieren und eine Lizenzdatei für einen Computer anfordern" und klicken Sie auf **Weiter**.



6. Geben Sie Ihre Origin-Seriennummer, Version etc. ein und klicken Sie auf **Fortfahren**.
7. Geben Sie dann den Hostnamen und die Host-ID des FLEXnet-Servers ein und klicken Sie auf die Schaltfläche **Senden**, um die Lizenzdatei zu erzeugen.
8. Bei Erfolg wird Ihnen der Lizenzdateitext auf der Webseite angezeigt. Kopieren Sie den Lizenzdateitext von der Webseite und fügen Sie ihn in einen Texteditor wie Notepad ein.
9. Wählen Sie im Texteditor die Option Datei|Speichern unter und speichern Sie den Lizenzdateitext. Normalerweise wird die Lizenzdatei im Ordner \Licenses\ des FLEXnet-Servers gespeichert, aber Sie können sie auch an einem anderen Speicherort ablegen. Wählen Sie in der Auswahlliste Dateityp die Option Alle Dateien (\*.\*) und geben Sie dann Ihren Dateinamen mit orglab.lic oder einem anderen Namen Ihrer Wahl ein. Die Dateierweiterung MUSS **.lic** sein.

### FLEXnet-Dienst einrichten und starten

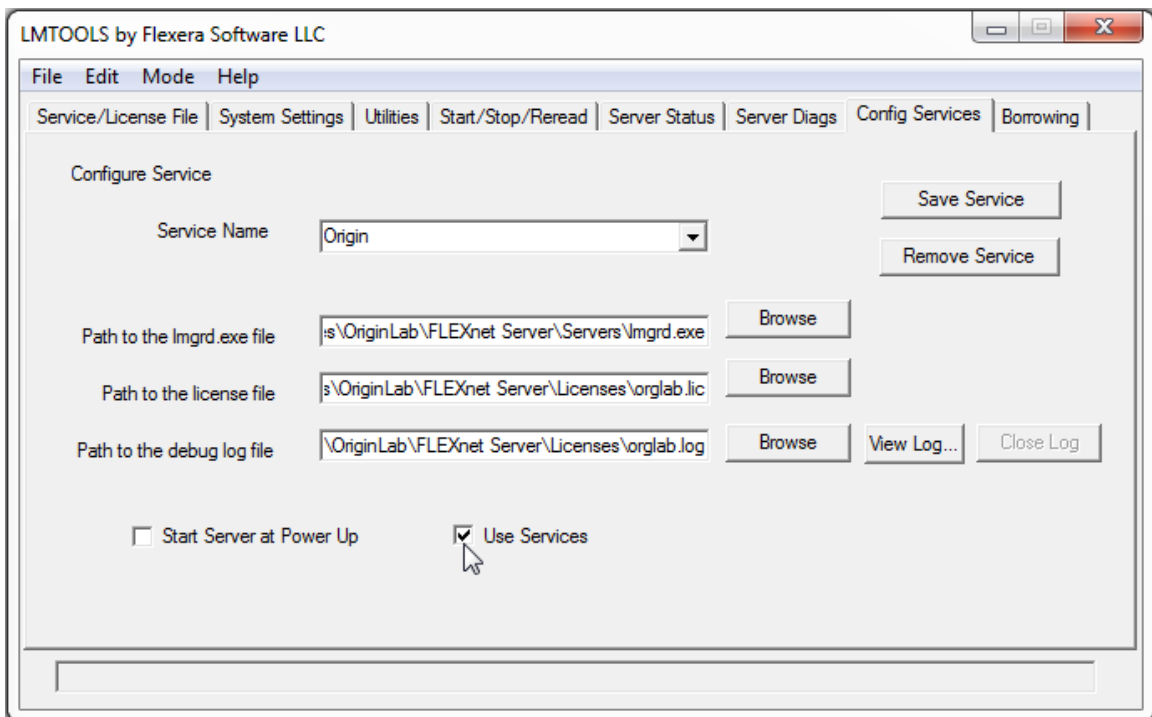
1. Führen Sie LMTOOLS aus dem Ordner \Tools\ des FLEXnet-Servers aus. Wenn Sie Windows Server 2012, 2008, Windows Vista, 7 oder 8 haben, klicken Sie mit der rechten Maustaste auf LMTools.exe und wählen Sie "Als Administrator ausführen" aus, um die Datei zu öffnen.
2. Wählen Sie auf der Registerkarte &apos;Service/License File&apos; die Option &apos;Configuration Using Services&apos;.



3. Geben Sie auf der Registerkarte &apos;Config Services&apos; entweder OriginLab oder einen Namen Ihrer Wahl im Textfeld &apos;Service Name&apos; ein.

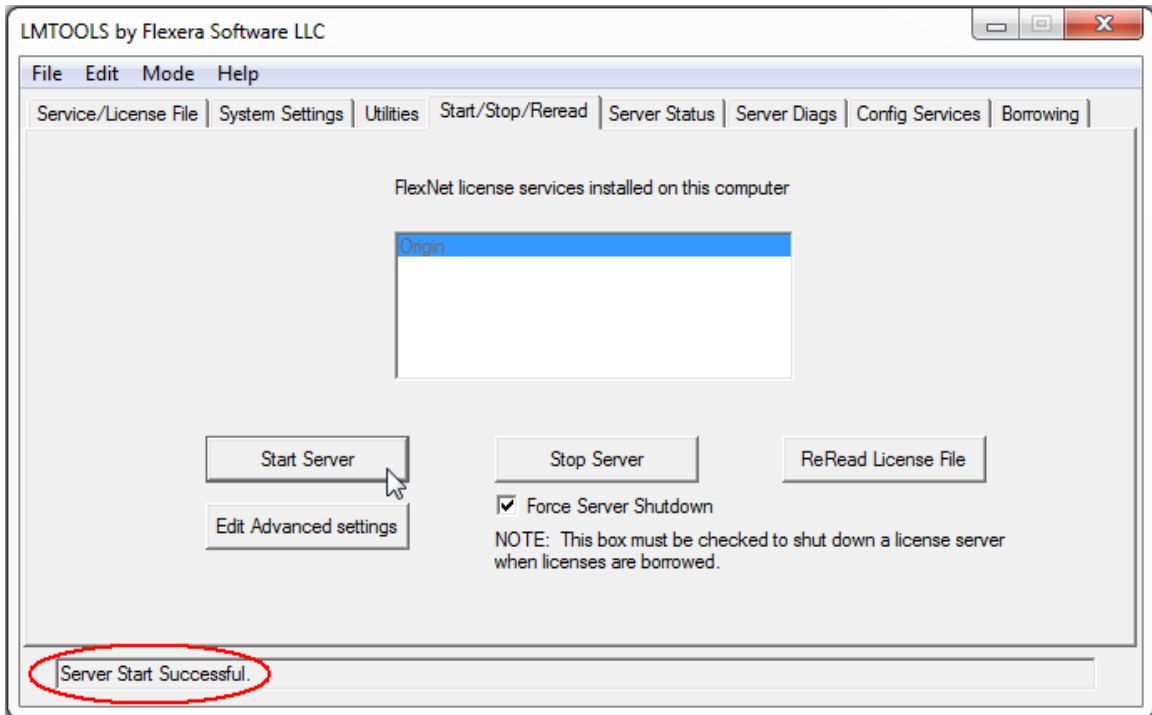
## Lizenzierung

4. Klicken Sie im Feld **Path to the Imgrd.exe file** auf die Schaltfläche Durchsuchen und navigieren Sie zu dem Ordner `\Servers\` des FLEXnet-Servers, wählen Sie im Dialog Öffnen die Datei **Imgrd.exe** und klicken Sie dann auf die Schaltfläche **Öffnen**. (Hinweis: Wenn Sie den FLEXnet-Server im Standardpfad installiert haben, ist der Ordner: `C:\Program Files\FLEXnetServer\Servers\`). Wenn Sie fertig sind, sollten der vollständige Pfad und der Dateiname `Imgrd.exe` im Textfeld angezeigt werden.
5. Befolgen Sie die gleiche Vorgehensweise für das Feld **Path to the license file** (Beispiel im Bild unten: `C:\Program Files\FLEXnetServer\Licenses\orglab.lic`).
6. Die Debug-Protokolldatei existiert noch nicht - der Dienst erstellt sie basierend auf der Eingabe in dieses Textfeld. Sie können den gesamten Text aus dem Lizenztextfeld kopieren und ihn in das Textfeld **Path to the debug log file** einfügen. Ändern Sie dann jedoch die Dateinamenserweiterung in **.log**.
7. Wählen Sie **Use Services**.
8. Wenn Sie möchten, dass der Dienst automatisch gestartet wird, wenn der Server hochfährt, aktivieren Sie **Start Server at Power Up**.

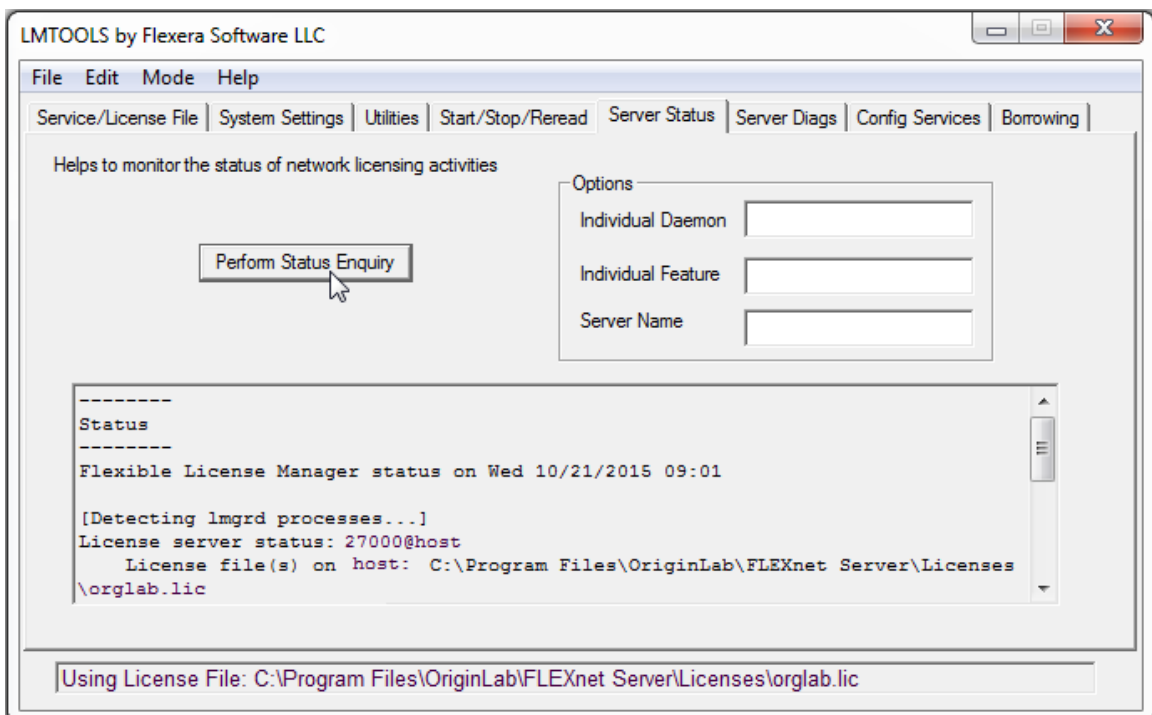


9. Wechseln Sie zur Registerkarte `'Start/Stop/Reread'`. Wenn Sie gefragt werden, ob Sie den Dienst speichern möchten, klicken Sie auf Ja.
10. Aktivieren Sie auf der Registerkarte `'Start/Stop/Reread'` das Kontrollkästchen **Force Server Shutdown**.

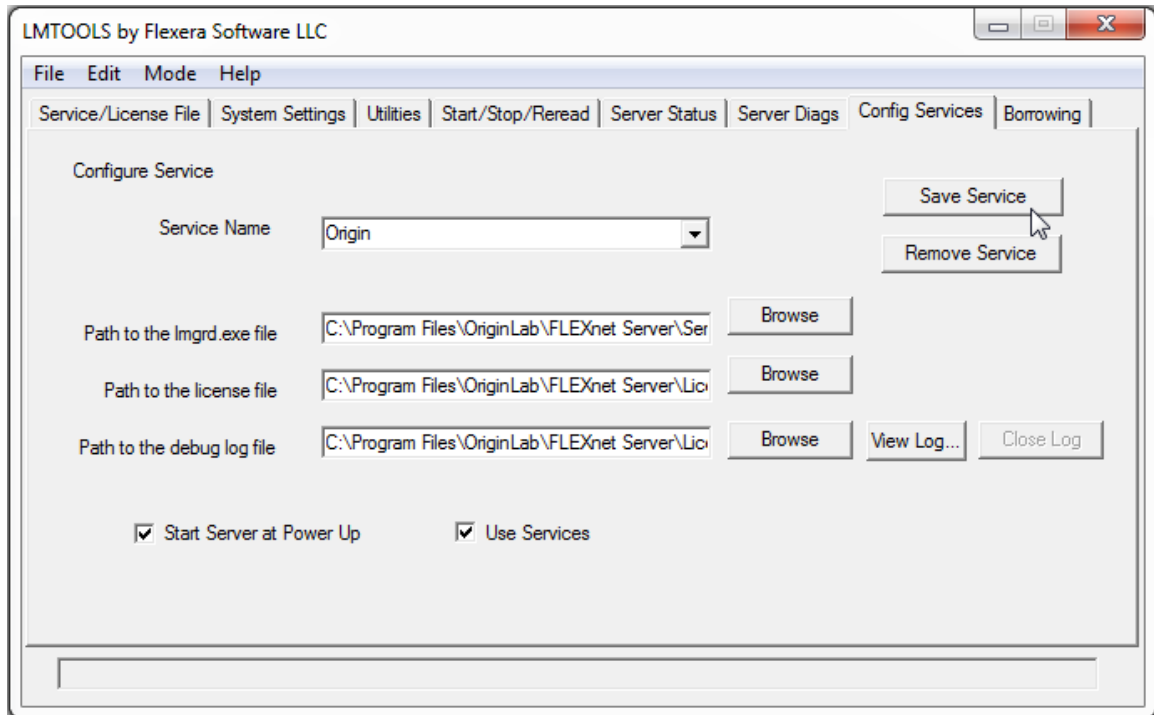
11. Klicken Sie auf die Schaltfläche **Start Server**. Sie sollten die Meldung "Server Start Successful" in der Statusleiste LMTOOLS angezeigt bekommen.



12. Klicken Sie auf der Registerkarte 'Server Status' auf die Schaltfläche 'Perform Status Enquiry'. Das Statusfenster meldet relevante Informationen zur Funktionsnutzung.



13. Wenn alles OK ist, wechseln Sie zur Registerkarte &apos;Config Services&apos; und klicken Sie auf die Schaltfläche &apos;Save Service&apos; und dann auf &apos;Yes&apos; in der Aufforderung zum Speichern.



14. Überprüfen Sie jetzt, ob dieser FLEXnet-Server eine aktivierte Internet-Firewall hat. Wenn das der Fall ist, müssen Sie Ausnahmen durch die Firewall hinzufügen, um den folgenden zwei Programmen (die sich im gleichen Speicherort befinden sollten) zu erlauben, durch die Firewall zu kommunizieren:

- **LMGRD.EXE** - Der FLEXnet-Lizenzmanager
- **ORGLAB.EXE** - Der Vendor Daemon von Origin

Um Ausnahmen zu prüfen und hinzuzufügen, öffnen Sie im FLEXnet-Server das Control Panel|Security Center. Die Registerkarte &apos;Allgemein&apos; im Dialog der Windows Firewall sollte den Status "Ein (empfohlen)" haben und das Kontrollkästchen &apos;Keine Ausnahmen zulassen&apos; sollte deaktiviert sein. Verwenden Sie auf der Registerkarte Ausnahmen die Schaltfläche Programm hinzufügen, um LMGRD.EXE und ORGLAB.EXE hinzuzufügen. Sie können die Option Durchsuchen verwenden, um diese Programme im Unterordner \Servers Ihres FLEXnet-Servers zu finden. Nachdem Sie diese Programme hinzugefügt haben, sollten sie in der Liste der Ausnahmen mit aktivierten Kontrollkästchen angezeigt werden.

## Weiteres

1. Zugriff des FLEXnet-Dienstes von Origin durch eine Firewall zwischen Ihrem Server und Ihren Client-Installationen zulassen
2. Wenn Sie den Zugriff auf den FLEXnet-Dienst einschränken oder Lizenzen für bestimmte Anwender, Abteilungen etc. reservieren möchten, können Sie eine Optionsdatei erstellen.
3. FLEXnet-Server für Linux einrichten

### Origin auf den Computern der Anwender oder einem Dateiserver installieren bzw. es an diese verteilen

Die folgende Dokumentation enthält Tipps zur Origin-Verteilung sowohl für Concurrent-Netzwerk- als auch für rechnergebundene Gruppenlizenzzpakete (Node-Locked).

- Direkte Installation
- MSI-Installation
- Stille Installation
- Ein Installationspaket erzeugen
- Origin auf einem Server mit Remote-Zugriff, wie Windows Terminal Server oder Citrix, installieren
- Service Releases verteilen
- Benutzerdefinierte Origin-Dateien, einschließlich Service Releases, teilen

## 4.3 Einrichtung des FLEXnet-Servers für Linux

Sie haben eine *Concurrent-Netzwerklizenz*, wenn Ihre Seriennummer folgendermaßen aussieht:

xxxxx-**2**xxx-**79**xxxxx oder  
xxxxx-**3**xxx-**79**xxxxx.

Sollte Ihre Seriennummer folgendermaßen aussehen:

xxxxx-**9**xxx-xxxxxxx oder  
xxxxx-**6**xxx-xxxxxxx,

dann haben Sie eine *rechnergebundene Node-Locked-Lizenz* und die Informationen auf dieser Seite sind NICHT relevant für Sie.

Mit der *Netzwerklizenz (Concurrent)* können Sie Origin auf einer beliebigen Anzahl von Computern in Ihrer Organisation installieren bzw. verteilen. Jeder dieser Computer muss über eine Verbindung zu einer Servermaschine verfügen, auf der Sie einen FLEXnet-Server (bereit gestellt von OriginLab) installieren und einen FLEXnet-Dienst für die Lizenzverwaltung einrichten müssen. Wenn Sie die FLEXnet-Lizenzverwaltung für einen anderen Softwareanbieter bereits verwenden, können Sie

denselben Computer verwenden, um einen Dienst zum Verwalten von Origin einzurichten, vorausgesetzt das Betriebssystem wird von OriginLab unterstützt.

Der FLEXnet-Dienst beschränkt die Anzahl der Origin-Lizenzen, die gleichzeitig ausgeführt werden können, basierend auf der von Ihnen erworbenen Anzahl von Concurrent-Lizenzen. Wenn Sie also ein Concurrent-Netzwerklicenzpaket für 25 Anwender gekauft haben, können nicht mehr als 25 Computer gleichzeitig Origin ausführen. Sobald Origin ausgeführt werden kann, bietet es die Option zum "Ausleihen" der Lizenz. Sie beinhaltet, dass man Origin für einen festgelegten maximalen Zeitraum getrennt vom FLEXnet-Server ausführen kann.

### 4.3.1 Einen neuen FLEXnet-Server auf Red Hat Enterprise Linux 4.6 einrichten

Wählen Sie einen stabilen Computer als Ihren FLEXnet-Server aus.

Wählen Sie einen Computer mit folgenden Merkmalen:

- Ist stabil (keine häufigen Neustarts erforderlich) und hat einen geringen Netzwerkverkehr.
- Alle potenziellen Origin-Computer müssen eine Verbindung zu diesem Computer haben. Die Kommunikation zwischen dem FLEXnet-Lizenzserver und den Mitgliedern des Origin-Concurrent-Netzwerks findet über TCP/IP-Netzwerkprotokolle statt.
- Empfohlen wird ein RAM von mindestens 64 MB.

OriginLab stellt einen FLEXnet-Lizenzserver bereit (und nur Vendor Daemon, wenn Sie bereits einen FLEXnet-Server haben) für die folgenden Betriebssysteme:

- Red Hat Enterprise Linux 4.6

Zusätzliche FLEXnet-Plattformen, die OriginLab zurzeit nicht unterstützt, können Sie unter auf der Anforderungsseite von Flexera Software einsehen. Wenden Sie sich an den Technischen Support von OriginLab, um das Hinzufügen einer Plattform anzufragen: Liste der unterstützten Betriebssysteme.

#### FLEXnet-Server herunterladen

##### **FLEXnet-Server (einschließlich dem Vendor Daemon von OriginLab)**

Der Linux FLEXnet-Server hat die Version 11.13.1.2.

Betriebssystem	Datei
Linux	Linux_FLEXnet_Server_ver_11.13.1.2.zip

##### **Nur Vendor Daemon von OriginLab**

Wenn Sie bereits einen FLEXnet-Server haben, z.B. von einem anderen Softwareanbieter, dann können Sie diesen FLEXnet-Server verwenden, um einen Dienst zum Verwalten Ihres Origins einzurichten. In diesem Fall benötigen Sie nur den Vendor Daemon von OriginLab und die Lizenz, um Ihren Origin-Dienst einzurichten. Wenn Sie jedoch den FLEXnet-Server einer anderen Software verwenden, müssen Sie die Anforderungen der Versionskompatibilität für FLEXnet-Komponenten berücksichtigen, wie sie in den Anleitungen für FLEXnet-Endanwender und -Administrator dokumentiert sind.

Der Linux Vendor Daemon hat die Version 11.13.1.2.

Betriebssystem	Datei
Linux	orglab.gz

### FLEXnet-Server für Ihren ausgewählten Computer installieren

Entpacken Sie Linux\_FLEXnet\_Server\_ver\_11.13.1.2.zip mit Hilfe des folgenden Befehls:

```
unzip -p Linux_FLEXnet_Server_ver_11.13.1.2.zip
```

### Eine Lizenz für diesen Computer von der OriginLab-Webseite anfordern

1. Halten Sie die Seriennummer und Version Ihrer Concurrent-Netzwerklicenz griffbereit.
2. Hostname und Host-ID des FLEXnet-Servers suchen
 

./lmhostid
3. gibt die Physikalische Adresse zurück (auch als MAC-Adresse bzw. Ethernet-Adresse bezeichnet), die aus einer Zeichenkette von 12 Zeichen besteht.
4. Lizenzdatei abrufen
  1. Öffnen Sie [www.originlab.com](http://www.originlab.com). Klicken Sie auf den Link "Origin lizenzieren/registrieren" im Menü Support.
  2. Melden Sie sich an, wenn Sie bereits über ein Konto zur Web-Mitgliedschaft verfügen, oder erstellen Sie sich ggf. ein Konto.
  3. Wenn Sie bereits eine Origin-Seriennummer in Ihrem Online-Konto angemeldet haben, wird Ihnen die Seite der Origin-Produktregistrierung angezeigt.
    - Wenn Sie zum ersten Mal eine Lizenz für diese Seriennummer und Version registrieren und abrufen, klicken Sie auf die Schaltfläche **Registrierung oder Generierung einer Lizenzdatei**.
    - Wenn Sie zuvor eine Lizenz für diese Seriennummer und Version registriert und abgerufen haben (entsprechend dem Vorgang, wenn Sie Ihren FLEXnet-Dienst auf eine andere Maschine verschieben und das Antragsformular der Systemübertragung ausgefüllt haben), aktivieren Sie das Kontrollkästchen neben

Ihrer Seriennummer und Version und klicken Sie auf die Schaltfläche **FLEXnet-Lizenz anfordern** unter der Tabelle.

4. Wählen Sie "Ich möchte meine Origin-Software registrieren und eine Lizenzdatei für einen Computer anfordern" und klicken Sie auf **Weiter**.
5. Geben Sie Ihre Origin-Seriennummer, Version etc. ein und klicken Sie auf **Fortfahren**.
6. Geben Sie dann den Hostnamen und die Host-ID des FLEXnet-Servers ein und klicken Sie auf die Schaltfläche **Senden**, um die Lizenzdatei zu erzeugen.
7. Bei Erfolg wird Ihnen der Lizenzdateitext auf der Webseite angezeigt. Kopieren Sie den Lizenzdateitext von der Webseite und fügen Sie ihn in einen Texteditor wie Notepad ein.
8. Speichern Sie den Text der Lizenzdatei als **.lic**-Datei, z.B. *orglab.lic*. Normalerweise wird die Lizenzdatei im Ordner \Licenses\ des FLEXnet-Servers gespeichert, aber Sie können sie auch an einem anderen Speicherort ablegen.

### FLEXnet-Dienst einrichten und starten

```
./lmgrd -c <path>orglab.lic -l [+]<path>orglabDebug.log
```

wobei orglab.lic die Lizenzdatei ist, die Sie von der OriginLab-Webseite erhalten haben.

Wenn Ihre Lizenzdatei zum Beispiel unter /home/originlab/orglab.lic abgelegt ist, würde die Eingabe des folgenden Befehls den Dienst starten, den vorherigen Inhalt der Debug-Protokolldatei bewahren und die neuen Debug-Informationen am Ende der Protokolldatei anhängen:

```
./lmgrd -c /home/originlab/orglab.lic -l +/home/originlab/orglabdebug.log
```

Alternativ können Sie den folgenden Befehl verwenden, um den Dienst zu starten und den vorherigen Inhalt der Debug-Protokolldatei zu löschen. (Die Debug-Protokolldatei wird gelöscht, wenn der Befehl eingegeben wird.):

```
./lmgrd -c /home/originlab/orglab.lic -l /home/originlab/orglabdebug.log
```

### Origin auf den Computern der Anwender oder einem Dateiserver installieren bzw. es an diese verteilen

Die folgende Dokumentation enthält Tipps zur Origin-Verteilung sowohl für Concurrent-Netzwerk- als auch für rechnergebundene Gruppenlizenzpakete (Node-Locked).

- Direkte Installation
- MSI-Installation
- Stille Installation
- Ein Installationspaket erzeugen
- Origin auf einem Server mit Remote-Zugriff, wie Windows Terminal Server oder Citrix, installieren



- Service Releases verteilen
- Benutzerdefinierte Origin-Dateien, einschließlich Service Releases, teilen

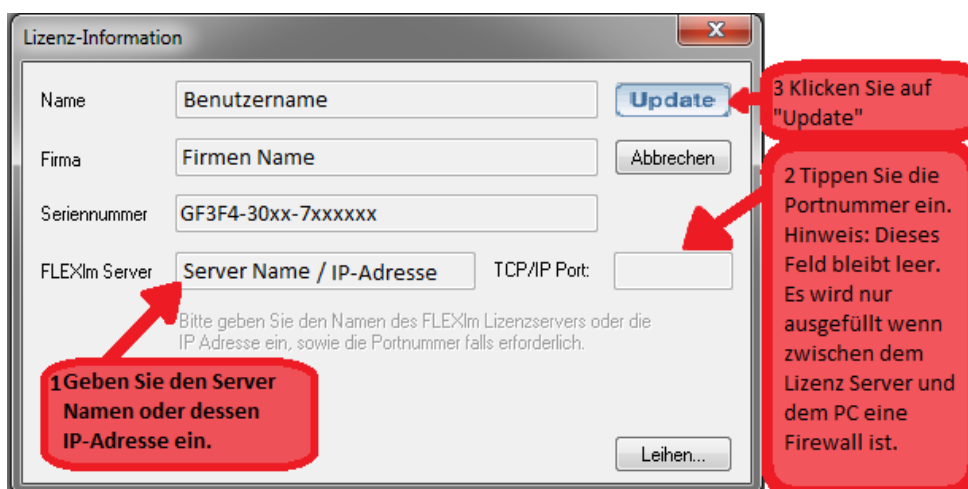
### 4.3.2 Weiteres

- Wenn Sie für Ihr Concurrent-Netzwerklicenzpaket von Origin ein Upgrade durchführen, können Sie Ihren Lizenzserver aktualisieren und eine neue Lizenzdatei für den Dienst anfordern.
- Um für den Origin-FLEXnet-Dienst Zugriff durch eine Firewall zwischen Ihrem Server und Ihren Client-Installationen zuzulassen, lesen Sie bitte die Einzelheiten unter Zugriff durch eine Firewall zulassen.
- Wenn Sie FLEXlm oder FLEXnet bereits zum Verwalten anderer Software verwenden, können Sie diesen vorhandenen FLEXlm- oder FLEXnet-Server verwenden, um Ihr Concurrent-Netzwerklicenzpaket von Origin/OriginPro zu verwalten.
- Einrichtung des FLEXnet-Servers für Windows

## 4.4 Start des FLEXnet-Clients

### 4.4.1 Informationen des FLEXnet-Servers beim ersten Start von Origin eingeben

Beim Start von Origin wird ein Dialog zu den Lizenzinformationen angezeigt, der Sie auffordert, den Hostnamen oder die IP-Adresse des FLEX-Servers einzugeben. Das Textfeld TCP/IP sollte leer gelassen werden, außer wenn eine Firewall zwischen dem FLEXnet-Server und den Origin-Computern besteht.

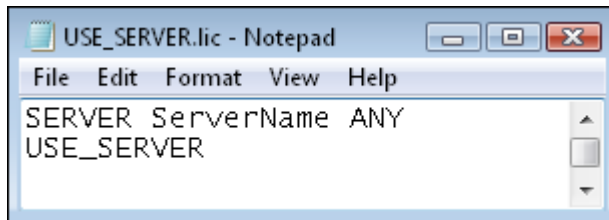


Nach Eingabe der Informationen des FLEXnet-Servers und einem Klick auf Update sollten Sie eine "Erfolgsmeldung" erhalten. Wenn der Vorgang erfolgreich war, erstellt Origin eine Datei USE\_SERVER.lic, die es dann bei zukünftigen Starts von Origin liest. Wenn Sie einen Speicherort für

## Lizenzierung

diese Lizenzdatei finden müssen, wählen Sie **Hilfsmittel: Optionen** und wechseln Sie zur Registerkarte Systempfad.

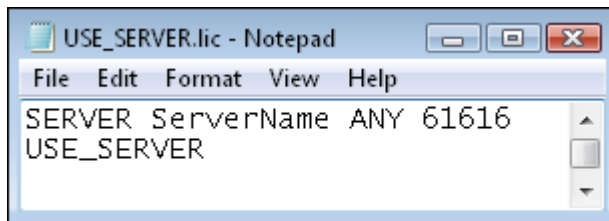
Diese Datei enthält:



```
USE_SERVER.lic - Notepad
File Edit Format View Help
SERVER ServerName ANY
USE_SERVER
```

Wobei ServerName der Hostname oder die IP-Adresse ist, den/die Sie im Dialog Lizenzinformationen eingegeben haben.

Wenn Sie aufgrund einer Firewall auch die Portnummer eingegeben haben, dann enthält die Datei USE\_SERVER.lic:



```
USE_SERVER.lic - Notepad
File Edit Format View Help
SERVER ServerName ANY 61616
USE_SERVER
```

Wobei ServerName der Hostname oder die IP-Adresse ist und 61616 die Portnummer in der Zeile SERVER der Lizenzdatei des FLEXnet-Servers und die Portnummer, die Sie im Dialog Lizenzinformationen eingegeben haben.

## FAQ:

- Wenn ich Origin auf einem Clientrechner starte und den korrekten Hostnamen des FLEXIm-Servers eingebe, wird diese Information nicht akzeptiert und der Dialog der Lizenzinformationen erneut geöffnet. Wie behebe ich dieses Problem?
- Warum wird der Dialog der Lizenzinformationen erneut geöffnet?
- Ich sehe eine Meldung 'Lizenzdatei fehlt oder nicht korrekt', wenn ich Origin ausführe. Wo liegt der Fehler?

## 4.5 Zusätzliche Verwaltungsinformationen für Concurrent-Lizenzen

### 4.5.1 Zusätzliche Lizenzverwaltungsinformationen

Zusätzlich zu den grundlegenden Schritten zum Einrichten Ihres Concurrent-Netzwerkpakets sind folgende weiterführende Themen vielleicht von Interesse:

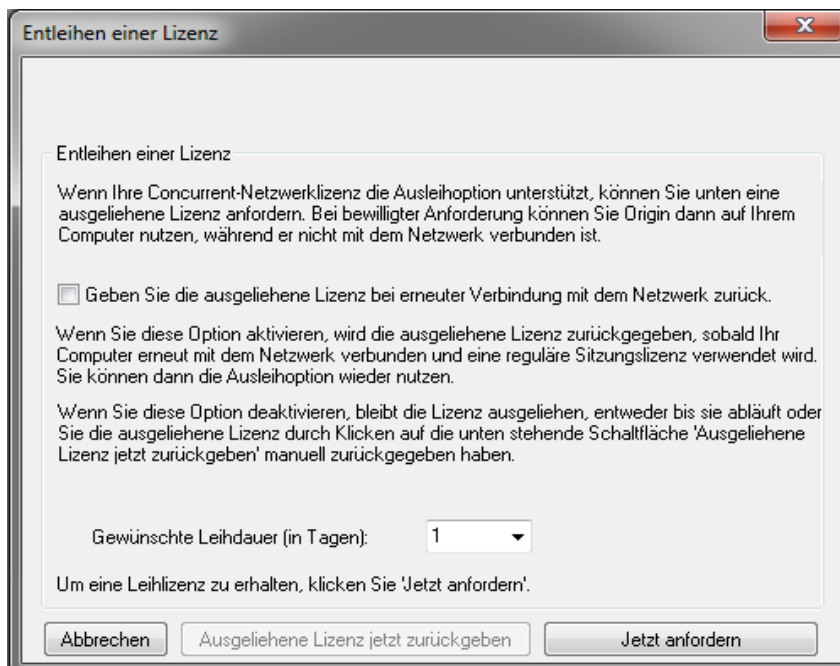
Weitere Informationen zur FLEXnet-Lizenzverwaltung finden Sie in der FLEXnet-Dokumentation, die im Ordner *Help* des FLEXnet-Servers installiert ist.

### Origin ausführen, wenn es vom Netzwerk getrennt ist

Ihre FLEXnet-Concurrent-Netzwerkverwaltung unterstützt das Ausleihen. Dies bedeutet, dass Origin-Computer vom FLEXnet-Server getrennt werden können und Origin noch für einen gewissen Zeitraum ausführen können. Standardmäßig beträgt die maximal zugelassene Ausleihzeit eine Woche. Dieser maximale Zeitraum ist in der Lizenzdatei des FLEXnet-Servers kodiert, die Sie von der Webseite von OriginLab abrufen. Wenn Sie eine kürzere oder längere maximale Ausleihzeit benötigen (bis zu einem Jahr), wenden Sie sich bitte an OriginLab [RegInfo@OriginLab.com](mailto:RegInfo@OriginLab.com).

#### **Eine Lizenz für den Computer des Benutzers ausleihen**

1. Öffnen Sie Origin. Wählen Sie **Hilfe: Über Origin**.
2. Klicken Sie auf die Schaltfläche **Lizenz**.
3. Klicken Sie auf die Schaltfläche **Ausleihen**.
4. Wählen Sie aus der Auswahlliste die Anzahl der Tage, die Sie die Lizenz ausleihen möchten.



**HINWEIS:** Die maximale Anzahl der Tage in der Auswahlliste ist ein Tag weniger als die maximale Anzahl, die in der Lizenzdatei angegeben ist. Die gezeigte Anzahl kann manuell überschrieben werden, solange die Anzahl, die Sie anfragen möchten, kleiner als die maximal möglich Anzahl der Tage ist.

Um zum Beispiel einen Ausleihzeitraum von 100 Tagen anzufragen, geben Sie *100* in dem Kombinationsfeld **Anzahl der Ausleihtage** (Number of day to borrow) ein.

5. Klicken Sie auf **Jetzt anfragen** (Request Now).

## Lizenzierung

6. Sie sollten nun eine Meldung angezeigt bekommen, die aussagt, dass Ihre Lizenz erfolgreich ausgebucht wurde.
7. Trennen Sie den Computer des Benutzers von dem Netzwerk VOR einem Neustart von Origin, wenn das Kontrollkästchen **Ausgeliehene Lizenz bei erneuter Verbindung mit Netzwerk zurückgeben** (Return borrowed license when reconnect to network) aktiviert ist.

### **HINWEIS:**

Wenn Sie Origin neu starten, während die Verbindung zum Netzwerk noch besteht, wird Ihre Lizenz automatisch zurückgebucht, es sei denn, Sie haben das Kontrollkästchen **Ausgeliehene Lizenz bei erneuter Verbindung mit Netzwerk zurückgeben** deaktiviert, um die Lizenz auszuleihen.

### **Ein Hinweis zu Roaming User Profiles:**

Roaming Profiles werden nicht von der FLEXnet-Lizenzausleihfunktion unterstützt. Die Ausleihfunktion kann jedoch dazu gebracht werden mit Roaming Profiles zusammenzuarbeiten, wenn Sie die folgende Vorgehensweise verwenden:

#### **Um eine Lizenz auszuleihen:**

1. Melden Sie sich an dem Computer an, der Ihr Roaming Profile verwendet (Computer ist mit dem Netzwerk verbunden).
2. Starten Sie Ihr Origin und leihen Sie eine Lizenz aus.
3. Schließen Sie Origin.
4. Trennen Sie die Verbindung zum Netzwerk und fahren Sie den Computer dann herunter. (Durch das Trennen vor dem Herunterfahren behalten Sie das Profil lokal, anstatt es auf dem Roaming-Profile-Server zu speichern.)

#### **Um eine ausgeliehene Lizenz zurückzugeben:**

1. Starten Sie den Computer und melden Sie sich mit Ihrem Roaming Profile an (OHNE Verbindung mit dem Netzwerk).
2. Stellen Sie wieder eine Verbindung zwischen Computer und Netzwerk her.
3. Starten Sie Ihr Origin. Es gibt automatisch die ausgeliehene Lizenz zurück.

### **Ausleihzeitraum ändern**

1. Wenden Sie sich an den Support für die OriginLab-Lizenzierung. Sagen Sie uns Bescheid, wenn Sie eine neue Lizenzdatei mit einer längeren Ausleihzeit benötigen. Legen Sie diese neue maximale Ausleihzeit fest und schließen Sie Ihre Origin-Seriennummer mit ein.
2. OriginLab teilt Ihnen dann per E-Mail mit, wann Sie eine neue Lizenzdatei erhalten können, die die angefragte maximale Ausleihzeit umfasst.

3. Halten Sie Ihren FLEXnet-Dienst an.
4. Machen Sie ein Backup von Ihrer aktuellen FLEXnet-Lizenzdatei.
5. Speichern Sie dann die neue Lizenzdatei, so dass Sie die alte Lizenzdatei überschreiben.
6. Starten Sie den FLEXnet-Dienst neu.

### Einen vorhandenen FLEX-Server zum Verwalten von Origin verwenden

Wenn der Computer, auf dem Sie planen, einen Origin-FLEXnet-Dienst einzurichten, bereits andere Softwareprodukte mit FLEXnet verwaltet, dann können Sie diesen vorhandenen Computer für Ihre Origin-Lizenzverwaltung verwenden. Die einfachste Möglichkeit fortzufahren besteht in dem Einrichten Ihres Origin-FLEXnet-Dienstes, so dass er die gleiche Imgrd wie Ihr anderer Softwaredienst verwendet. Außerdem können Sie Imtools, das für Ihren anderen Softwaredienst installiert wurde, verwenden, um Ihren Dienst für Origin einzurichten.

### **Ihren Origin-Server mit Hilfe eines vorhandenen FLEX-Servers einrichten**



#### **Sehen Sie sich das Video-Tutorial an - Mit Hilfe eines vorhandenen FLEXnet-Servers den Origin-Dienst einrichten**

1. Speichern Sie den Vendor Daemon von OriginLab in dem Ordner, in dem Ihr Imgrd zurzeit gespeichert ist. Das Vendor Daemon von OriginLab ist auf der Origin-DVD verfügbar (für Windows OS navigieren Sie zu dem Ordner *Concurrent FLEXnet Servers\Windows\OriginLab Vendor Daemon Only*) oder kann von der OriginLab-Webseite heruntergeladen werden.
2. Rufen Sie Ihre Origin-FLEXnet-Serverlizenz von der OriginLab-Webseite ab und speichern Sie die Lizenz in dem Ordner *Licenses* des bestehenden FLEXnet-Servers.
3. Verwenden Sie das vorhandene Imtools, um Ihren Origin-Dienst einzurichten und zu starten.

Weitere Informationen zum Einrichten von mehreren FLEXnet-Diensten auf dem gleichen Computer finden Sie im FLEXnet License Administration Guide, den Sie von der OriginLab-Webseite herunterladen können.

### **Weiteres**

- Einrichtung des FLEXnet-Servers für Windows
- Einrichtung des FLEXnet-Servers für Linux

### Zugriff durch eine Firewall zulassen

Um von außerhalb einer Firewall den Zugriff auf den FLEXnet-Server zuzulassen, müssen Änderungen am FLEXnet-Server, an der Firewall und am Origin-Client vorgenommen werden. Unten finden Sie eine Beschreibung, wie solch ein Zugriff eingerichtet wird. Es gibt tatsächlich viele Variationen bei dieser Konfiguration. Siehe im Abschnitt "Weitere Methoden" Informationen zu FLEXnet bei großen Einsatzorten etc.

### Am FLEXnet-Server

1. Halten Sie den FLEXnet-Server an, falls er bereits ausgeführt werden sollte.
2. Verwenden Sie einen Texteditor, um die FLEXnet-Lizenzdatei auf dem FLEXnet-Server zu bearbeiten.
3. Wählen Sie eine TCP/IP-Portnummer *außerhalb* des Standardbereichs für FLEXnet-Ports (der Standardbereich liegt zwischen 27000 und 27009).
4. Ersetzen Sie <PortNumber1> und <PortNumber2> mit den gewählten Portnummern:

```
SERVER <ServerName or IP> <address> <PortNumber1> VENDOR orglab  
port=<PortNumber2>
```

Wenn zum Beispiel die offenen Portnummern 61616 und 61617 sind, würden Sie die Lizenzdatei folgendermaßen bearbeiten:

```
SERVER <ServerName or IP> <address> 61616 VENDOR orglab port=61617
```

5. Nehmen Sie ansonsten keine Änderungen in der Lizenzdatei vor und speichern Sie die Lizenzdatei erneut. Starten Sie Ihren FLEXnet-Dienst dann neu.

### An der Firewall

1. Die interne IP-Adresse des FLEXnet-Servers muss eine entsprechende externe Adresse bei der Firewall haben.
2. Öffnen Sie die gleichen Ports für die Firewall, die auch in den Zeilen SERVER und VENDOR in der Lizenzdatei des FLEXnet-Servers oben gewählt wurden.

### Am Origin-Client

Sie müssen auch Ihre Origin-Clients einrichten, um den offenen Port in der Firewall zu verwenden, wenn Sie eine Verbindung mit dem FLEXnet-Server herstellen. Für jeden Origin-Client:

1. Starten Sie Origin.
2. Origins Dialog **Lizenzinformationen** wird angezeigt. Im Dialog **Lizenzinformationen**:
  1. Geben Sie die externe IP-Adresse des FLEXnet-Servers im Textfeld **FLEXIm-Server** ein.
  2. Geben Sie die SERVER-Portnummer im Textfeld **Portnummer** ein.

Beispiel: Für den FLEXnet-Server, dessen externe IP-Adresse für die Firewall 221.222.223.224 lautet und dessen FLEXnet-Port für die Firewall 61616 ist, sieht der Dialog Lizenzinformationen in etwa wie der folgende aus:



License Information

Name: User Name [Update]

Company: Company Name [Cancel]

Serial Number: GF384-3489-79xxxxx

FLEXlm Server: 221.222.223.224 TCP/IP Port: 61616

Please enter the FLEXlm license server name or IP address, and port number if required.

[Borrow...]

### Weitere Methoden

Die obige Beschreibung funktioniert in allen Fällen, in denen sich eine Firewall zwischen dem FLEXnet-Server und dem Origin-Client befindet. Unter bestimmten Umständen (große Einsatzorte etc.) möchten Anwender jedoch vielleicht zusätzliche Schritte machen.

1. **FLEXnet-Serveradresse vs. Server-DNS-Name:** Wenn Sie in Origins Dialog **Lizenzinformationen** die IP-Adresse des Servers eingeben, gehen wir davon aus, dass die Adresse nicht vom DNS abgerufen werden kann. In Fällen, in denen der Name des FLEXnet-Servers im DNS ist, kann der vollständig qualifizierte Domainname des Servers im Textfeld **FLEXlm-Server** eingegeben werden.
2. **Editing the USE\_SERVER.lic file:** Wenn Origin beim Konfigurieren des Origin-Clients zuvor erfolgreich eine Verbindung zu einem FLEXnet-Dienst hergestellt hatte, wurde eine Textdatei mit dem Namen USE\_SERVER.lic im Origin-Unterverzeichnis \FLEXlm\ abgelegt. Daher können Sie, wenn Ihnen das lieber ist, diese Datei manuell in einem Texteditor bearbeiten, um die Einzelheiten für den FLEXnet-Server, mit dem Sie sich verbinden wollen, festzulegen. Dies kann für Orte nützlich sein, bei denen viele Exemplare von Origin im Einsatz sind. Bevor Sie die Portnummer hinzufügen, enthält die Datei den folgenden Text:

```
SERVER <ServerName> ANY USE_SERVER
```

3. Wobei *ServerName* der Hostname oder die IP-Adresse des FLEXnet-Servers ist, mit dem Origin zuvor verbunden war.
4. Um manuell die Origin-Lizenzdatei zu bearbeiten:
  1. Ändern Sie den *ServerName* in den Hostnamen oder die IP-Adresse des FLEXnet-Servers.

## Lizenzierung

2. Fügen Sie nach ANY die für die Firewall geöffnete SERVER-Portnummer hinzu.  
Beispiel: Für den FLEXnet-Server, dessen externe IP-Adresse 221.222.223.224 lautet und dessen FLEXnet-Port bei der Firewall 61616 ist, sollte die Datei USE\_SERVER.lic folgendermaßen angezeigt werden:

```
SERVER 221.222.223.224 ANY 61616 USE_SERVER
```

## Concurrent-Anwender hinzufügen

Um weitere Anwender zu Ihrem Concurrent-Netzwerk hinzuzufügen, müssen Sie zunächst zusätzliche Anwenderlizenzen von OriginLab oder Ihrem Origin-Vertriebspartner erwerben. Wenn Sie dies getan haben, erhalten Sie eine Benachrichtigung, dass die Bestellung bearbeitet wird. Zu diesem Zeitpunkt sollten Sie Folgendes tun:

1. Gehen Sie auf die OriginLab-Webseite.
2. Melden Sie sich mit dem gleichen Konto der Web-Mitgliedschaft aus, das Sie verwendet haben, um die vorherige FLEX-Lizenzdatei abzurufen.
3. Nachdem Sie sich angemeldet haben, sehen Sie Ihre Seite der "Origin-Produktregistrierung". Aktivieren Sie das Kontrollkästchen neben Ihrer Seriennummer/Version und klicken Sie dann auf die Schaltfläche FLEXnet-Lizenz anfordern, die sich unter der Tabelle befindet.
4. Eine Webseite wird geöffnet, auf der bereits der Hostname und die Host-ID vorausgefüllt sind. Klicken Sie auf die Schaltfläche Senden.
5. Der neue Lizenztext wird jetzt auf der Webseite angezeigt. Kopieren Sie den Lizenzdateitext und fügen Sie ihn in einen Texteditor ein.
6. Halten Sie Ihren FLEXnet-Dienst an.
7. Erstellen Sie ein Backup Ihrer alten Lizenzdatei und speichern Sie dann die neue Lizenzdatei, so dass die alte Lizenzdatei überschrieben wird.
8. Starten Sie Ihren FLEXnet-Dienst neu und überprüfen Sie, dass die neue Lizenzdatei korrekt gelesen wird.

## Drei redundante FLEXnet-Server einrichten

Origin unterstützt die Drei-Server-Redundanz, wie sie in Macrovisions FLEXnet Licensing End User Guide, Kapitel 3, Abschnitt "Three-Server Redundancy" beschrieben wird.

Origin-spezifische Informationen zum Einrichten der FLEXlm-Dienste:

### **Lizenzdatei abrufen**

Nachdem Sie drei FLEXnet-Server ausgewählt haben, müssen Sie sich an OriginLab wenden, um die Lizenzdatei anzufragen.

E-Mail: [RegInfo@OriginLab.com](mailto:RegInfo@OriginLab.com)



Bitte geben Sie in Ihrer E-Mail an, dass Sie eine Lizenzdatei für drei redundante Server benötigen, und schließen Sie Ihre Origin-Seriennummer, die Version sowie den Hostnamen und die Physikalische Adresse (Host-ID) für alle drei Computer mit ein.

OriginLab sendet Ihnen die Lizenzdatei per E-Mail zu.

### Lizenzdatei bearbeiten

Nachdem Sie die Lizenzdatei erhalten haben, müssen Sie sie folgendermaßen bearbeiten:

1. Ihre Lizenzdatei enthält drei SERVER-Zeilen. Der Server in der ersten SERVER-Zeile ist der MASTER. Um einen anderen Server als den Master festzulegen, ändern Sie die Reihenfolge der SERVER-Zeilen in der Lizenzdatei.
2. Als Nächstes müssen Sie eine TCP/IP-Portnummer zu jeder SERVER-Zeile in der Lizenzdatei hinzufügen. Für jede SERVER-Zeile (FLEX-Server) kann der TCP/IP-Port ein beliebiger nicht verwendeter Port auf diesem Rechner sein; er muss sich nur zwischen 1024 und 32000 befinden. Sie müssen also für jeden FLEX-Server einen nicht verwendeten Port innerhalb dieses Bereichs suchen und dann diese Portnummer auf der jeweiligen SERVER-Zeile der Lizenzdatei festlegen. Sie können die gleiche Portnummer auf jeder SERVER-Zeile verwenden (davon ausgehend, dass diese Portnummer auf jeder Zeile nicht verwendet wird) oder Sie können verschiedene Portnummern festlegen. Hier ist ein Beispiel, in dem die gleiche Portnummer (2837) auf allen drei Maschinen nicht verwendet wird und in allen SERVER-Zeilen festgelegt ist:

```
SERVER hostname1 hostid1 2837 SERVER hostname2 hostid2 2837 SERVER
hostname3 hostid3 2837
```

### FLEXnet-Dienste einrichten

Sobald Sie den Dienst auf jeder Maschine eingerichtet haben, starten Sie jeden Dienst.

Führen Sie dann eine Statusabfrage auf jeder der Maschinen durch (Sie möchten sicherstellen, dass alle drei Maschinen die anderen beiden Maschinen "erkennen").

Der Status sollte das Erkennen der drei LMGRD-Prozesse melden. Ihr MASTER-Server sollte auch als "MASTER" gekennzeichnet sein.

### Origin einrichten

Sobald die drei Dienste ordnungsgemäß ausgeführt werden, sollten Sie Origin starten. Beim Start wird Ihnen der Dialog **Lizenzinformationen** angezeigt. Sie sollten diesen folgendermaßen bearbeiten:

#### Textfeld FLEXlm-Server:

Geben Sie die Hostnamen oder IP-Adressen der drei FLEXlm-Server getrennt mit einem Semikolon ein, wobei Sie der Reihenfolge in der Lizenzdatei folgen. Zum Beispiel:

```
hostname1;hostname2;hostname3
```

#### Textfeld TCP/IP-Port:

## Lizenzierung

Da sich in jeder SERVER-Zeile Portnummern befinden, müssen Sie die Portnummern auch in dem Textfeld TCP/IP-Port eingeben. Sie sollten wieder in der gleichen Reihenfolge wie in der Lizenzdatei eingegeben werden und getrennt durch Semikolons. Zum Beispiel:

2837; 2837; 2837

(In diesem Fall sind die Portnummern alle identisch. Wenn sie unterschiedlich wären, müssten Sie der Reihenfolge in der Lizenzdatei folgen.)

## Verwendung von Origin mit einer Optionsdatei einschränken

### Allgemeine Informationen

Die folgenden Informationen sind nur für Origin-Concurrent-Netzwerk Lizenzen anwendbar. Sie können sich entscheiden, ob Sie die Verwendung von Origin mit Hilfe einer Optionsdatei einschränken möchten. Dies kann zum Beispiel sein, wenn Sie nur festgelegten Anwendern das Ausführen oder Ausleihen von Origin erlauben möchten. Oder Sie möchten die Origin-Lizenzen aufgrund von Nichtverwendung zurückbuchen. Oder Sie möchten festgelegte Anwender beim Ausführen von Origin einschränken. Oder Ihre Organisation hat mehrere Gruppen von Origin-Anwendern und Sie möchten die Anzahl von Anwendern in jeder Gruppe beschränken, die Origin gleichzeitig ausführen können. Für jedes dieser Vorhaben können Sie eine Optionsdatei verwenden.

Origin unterstützt die Verwendung einer Optionsdatei, wie in der PDF-Datei LicenseAdministrationGuide.pdf beschrieben, die im Hilfeordner des FLEXnet-Servers von Origin installiert ist.

Wir empfehlen, dass Sie der Optionsdatei den Namen *orglab.opt* geben und sie in dem gleichen Ordner wie Ihre Origin-Lizenzdatei speichern. Wenn Sie dies tun, dann müssen Sie keine Änderung an Ihrer Lizenzdatei vornehmen.

### Beispiele

**Beispiel 1:** 10 OriginPro-Lizenzen sind für Computer reserviert, die sich auf zwei durch IP4 definierten Subnetzen befinden, 4 OriginPro-Lizenzen sind für Computer auf einem dritten Subnetz reserviert, das durch IP definiert ist, und alle OriginPro-Lizenzen werden mit einem 15-Minuten-Intervall auf Nichtverwendung geprüft:

```
HOST_GROUP CHEM_BIO_subnets 149.171.194.* 149.171.195.* HOST_GROUP  
PHYSICS_subnet 129.94.216.* RESERVE 10 OriginPro HOST_GROUP CHEM_BIO_subnets  
RESERVE 4 OriginPro HOST_GROUP PHYSICS_subnet TIMEOUT OriginPro 900
```

**Hinweis:** Die minimale Zeitüberschreitung (TIMEOUT) sind 15 Minuten oder 900 Sekunden. Die Sekunden müssen in der Optionsdatei eingegeben werden, damit Origin bzw. OriginPro nach Ablauf dieser Zeitdauer zurückgebucht werden, wenn die Software nicht verwendet wurde. Sie müssen den FEATURE-Namen in das TIMEOUT einschließen, d.h., entweder muss Origin oder OriginPro in der Syntax der Optionsdatei enthalten sein. Beispiel: TIMEOUT Origin 900 bzw. TIMEOUT OriginPro 900. Wenn Ihre Lizenz sowohl Origin als auch OriginPro umfasst, müssen Sie eine Zeile für jedes FEATURE hinzufügen, um die Zeitdauer der Zeitüberschreitung TIMEOUT in Ihrer Optionsdatei festzulegen.

**Beispiel 2:** Beschränkt Anwender vom Ausführen von Origin basierend auf der IP-Adresse:

```
HOST_GROUP exclude_these_computers 10.10.10.37 10.10.10.57 EXCLUDEALL  
HOST_GROUP exclude_these_computers
```

**Beispiel 3:** Beschränkt Anwender vom Ausführen von Origin basierend auf dem Computernamen:

```
HOST_GROUP exclude_these_computers computer1 computer2 EXCLUDEALL HOST_GROUP  
exclude_these_computers
```

**Beispiel 4:** Definiert eine Anwendergruppe, die OriginPro ausführen können, und eine zweite Anwendergruppe, die OriginPro auch im Ausleihmodus ausführen können.

```
GROUP origin_users user1 user2 user3 user4 user5 user6 INCLUDEALL GROUP
origin_users GROUP origin_borrowers user1 user4 INCLUDE_BORROW OriginPro
GROUP origin_borrowers
```

**Beispiel 5:** Reserviert nur eine gleichzeitige Lizenz für den festgelegten Anwender (Bill). Hierfür wird die Groß- und Kleinschreibung berücksichtigt.

```
RESERVE 1 OriginPro USER Bill
```

**Beispiel 6:** Lizenzen werden für eine Anwendergruppe reserviert. In diesem Beispiel gibt es nur ein Mitglied der Gruppe. Der Anwendername berücksichtigt KEINE Groß- und Kleinschreibung.

```
GROUPCASEINSENSITIVE ON GROUP ReservedUsers bill RESERVE 1 OriginPro GROUP
ReservedUsers
```

**Beispiel 7:** Reserviert Lizenzen für Anwender, Maschinen und IP-Adressen, alle unter Berücksichtigung von Groß- und Kleinschreibung.

```
GROUPCASEINSENSITIVE ON HOST_GROUP ReservedHostMachines einstein currie
galileo 123.123.123.123 456.456.456.456 GROUP ReservedUsers Jack Jill Hansel
Gretel RESERVE 1 OriginPro USER bill RESERVE 4 Origin GROUP ReservedUsers
RESERVE 1 OriginPro HOST kepler RESERVE 5 Origin HOST_GROUP
ReservedHostMachines
```

### Gemischtes Concurrent-Netzwerklicenzpaket von Origin und OriginPro

OriginLab bietet eine gemischte Concurrent-Netzwerklicenz für Origin und OriginPro an, bei der eine Serverlizenz sowohl eine Lizenz für Origin als auch eine Lizenz für OriginPro enthalten kann. Im Rahmen dieser Lizenzen kann ein OriginPro, das mit einer OriginPro-Seriennummer installiert ist, eine Origin-Standardlizenz vom Lizenzserver beziehen, um Standardfunktionen von Origin zu verwenden. Die Software kann manuell wieder in OriginPro verwandelt werden, um OriginPro-Funktionen zu verwenden, wenn eine OriginPro-Lizenz verfügbar ist. Ein reguläres Origin, das mit einer Standardseriennummer für Origin installiert ist, kann keine OriginPro-Lizenzen beziehen, auch wenn diese verfügbar sind. Ihr Softwareadministrator möchte vielleicht einigen Anwendern, die nur die Origin-Standardfunktionen brauchen, eine Origin-Standardseriennummer zuweisen, um das Risiko von Konflikten um OriginPro-Lizenzen zu verringern. Er kann sich aber auch an OriginLab wenden, um die Anzahl der OriginPro-Lizenzen zu erhöhen.

#### **Eine Lizenz für ein gemischtes Concurrent-Netzwerklicenzpaket abrufen**

Dieses Lizenzpaket wird mit zwei Seriennummern ausgeliefert: eine für die Standardsoftware Origin und eine weitere für OriginPro. Die letzten sieben Stellen der Seriennummern sind identisch.

1. Melden Sie sich unter [www.originlab.com/reginfo](http://www.originlab.com/reginfo) an.
2. Klicken Sie auf "Registrierung oder Generierung einer Lizenzdatei".
3. Wählen Sie "Ich möchte meine Origin-Software registrieren und eine Lizenzdatei für einen Computer anfordern". Klicken Sie auf Weiter.
4. Wählen Sie Ihre Origin-Version und geben Sie Ihre Origin-Seriennummer ein. (Hinweis: Sie können entweder die Seriennummer für die Standardversion von Origin oder die OriginPro-Seriennummer eingeben. Die Webseite erkennt, ob es sich um eine gemischte Lizenz für Origin und OriginPro handelt und erzeugt eine entsprechende Lizenz.) Klicken Sie auf Weiter.

## Lizenzierung

5. Geben Sie den Hostnamen und die Host-ID Ihres Servers ein. Klicken Sie auf Senden. Es wird eine Lizenz für Sie erzeugt. Diese hat zwei FEATURE-Zeilen, eine für die Standardversion von Origin und eine weitere für OriginPro.
6. Bitte befolgen Sie die Vorgehensweisen für die Einrichtung des FLEXnet-Servers, um den FLEXnet-Server zu installieren und zu starten.

### **Mit FLEXnet-Server verbinden**

1. Installieren Sie Origin mit der OriginPro-Seriennummer oder der Seriennummer für die Standardversion von Origin.
2. Starten Sie Origin, indem Sie mit der rechten Maustaste auf das Symbol der Origin-Software klicken und "Als Administrator ausführen" auswählen• .
3. Der Dialog für die Lizenzinformationen wird geöffnet. Geben Sie den FLEXlm-Servernamen (und ggf. den TCP/IP-Port) ein. Klicken Sie auf die Schaltfläche Aktualisieren, um Lizenzen vom FLEXnet-Server zu beziehen.
  1. Sowohl Origin als auch OriginPro werden als Standardversion von Origin gestartet, vorausgesetzt, es ist eine Standardlizenz verfügbar. Normalerweise liegen weniger Pro-Lizenzen als Origin-Standardlizenzen vor. Ihr Softwareadministrator möchte möglicherweise nicht, dass OriginPro-Lizenzen ausgegeben werden, es sei denn, ein Anwender muss die Funktionen von OriginPro verwenden.
  2. Wenn alle Origin-Standardlizenzen ausgegeben sind, bezieht OriginPro OriginPro-Lizenzen.
4. Die Titelleiste der Anwendung zeigt "Origin"• bzw. "OriginPro", abhängig davon, welche Lizenz aktuell verwendet wird. Wenn eine Standardlizenz verwendet wird, sind die OriginPro-Funktionen nicht verfügbar.

### **Zwischen Origin und OriginPro wechseln**

1. Klicken Sie auf das Menü Hilfe und wählen Sie Über Origin.
2. Klicken Sie auf Lizenz...
3. Der Dialog für die Lizenzinformationen wird geöffnet.
4. Aktivieren Sie die Option OriginPro und klicken Sie auf die Schaltfläche Aktualisieren.
5. Wenn eine OriginPro-Lizenz nicht verfügbar ist, wird Ihnen die Meldung "OriginPro-Lizenz ist derzeit nicht verfügbar. Bitte versuchen Sie es zu einem späteren Zeitpunkt." angezeigt.•

6. Wenn eine OriginPro-Lizenz verfügbar ist, wird Ihnen die Meldung "Ihre Lizenz wurde erfolgreich aktualisiert." angezeigt. Sie müssen OriginPro neu starten, damit die OriginPro-Funktionen aktiviert werden. Wenn die Titelleiste nach dem Neustart "Origin"• und nicht "OriginPro" zeigt, wurde die OriginPro-Lizenz in der Zwischenzeit von einem anderen Anwender abgerufen. Ihnen stehen nur die Funktionen der Standardversion von Origin zur Verfügung.
7. Sobald die Standardversion zu OriginPro gewechselt hat, bleibt es im Weiteren OriginPro, es sei denn:
  - Sie wechseln im Dialog der Lizenzinformationen manuell wieder zurück zu der Standardversion von Origin.
  - Wenn keine OriginPro-Lizenzen verfügbar sind, versucht Origin die Lizenz für eine Standardversion von Origin zu beziehen, falls diese verfügbar ist. Es stehen dann nur die Funktionen der Standardversion von Origin zur Verfügung.

#### 4.5.2 Lizenz nach Verlängerung der Softwarepflege aktualisieren

Nachdem Sie Ihre Softwarepflege verlängert haben, sollten Sie eine neue Lizenz für den FLEXnet-Server abholen und einspielen. Diese Lizenz enthält das neue Ablaufdatum Ihrer Softwarepflege. Ihren Origin-Anwendern wird dann nicht länger eine Verlängerungsmeldung für ihre Softwarepflege angezeigt, und der Dialog &apos;Über Origin&apos; gibt das korrekte Ablaufdatum der Softwarepflege an.

Nachdem Ihre Softwarepflege verlängert wurde, befolgen Sie bitte die folgenden Schritte, um Ihre neue Lizenz für den FLEXnet-Server zu erhalten.

1. Öffnen Sie [www.originlab.com/reginfo](http://www.originlab.com/reginfo).
2. Melden Sie sich mit dem gleichen Konto der Web-Mitgliedschaft aus, das Sie verwendet haben, um die vorherige FLEX-Lizenzdatei anzufragen.
3. Nachdem Sie sich angemeldet haben, sehen Sie Ihre Seite "Meine Lizenz(en) verwalten". Aktivieren Sie das Kontrollkästchen neben Ihrer Seriennummer/Version und klicken Sie dann auf die Schaltfläche **FLEXnet-Lizenz anfordern**, die sich unter der Tabelle befindet.
4. Eine Webseite wird geöffnet, auf der bereits der Hostname und die Host-ID vorausgefüllt sind. Klicken Sie auf die Schaltfläche **Senden**.
5. Der neue Lizenztext wird jetzt auf der Webseite angezeigt. Kopieren Sie den Lizenzdateitext und fügen Sie ihn in einen Texteditor ein.
6. Halten Sie Ihren FLEXnet-Dienst an.
7. Erstellen Sie ein Backup Ihrer alten Lizenzdatei und speichern Sie dann die neue Lizenzdatei, so dass die alte Lizenzdatei überschrieben wird.

8. Starten Sie Ihren FLEXnet-Dienst neu und überprüfen Sie, dass die neue Lizenzdatei korrekt gelesen wird.

### 4.5.3 Upgrade für ein Concurrent-Netzwerklicenzpaket durchführen

Wenn Sie bereits einen FLEXnet-Dienst zum Verwalten Ihrer vorherigen Version von Origin haben, dann müssen Sie nur eine neue Lizenz für die aktuelle Version abrufen und Ihren Dienst aktualisieren, damit dieser mit der neuen Lizenz läuft. Sobald dies geschehen ist, erlaubt der aktualisierte FLEXnet-Dienst Ihren Anwendern das Ausführen der neuen Origin-Version. Sie können auch fortfahren, ihre vorherige Origin-Version\* zu verwenden. Der Dienst zählt die Gesamtanzahl der Anwender, die Origin/OriginPro ausführen, und beschränkt diese auf die erworbene Anzahl.

**Hinweis:**

1. Origin und OriginPro 2016 ERFORDERN FLEXnet 11.13.0.2 oder höher. Lesen Sie hier weitere Einzelheiten.
2. Anwender der Version 8.0 müssen SR2 oder höher ausführen. Anwender der Version 7.5 müssen SR7 ausführen.

Schritte zum Abrufen der neuen Lizenz und Aktualisieren Ihres Dienstes mit dieser Lizenz:

 **Sehen Sie sich das Video-Tutorial an - Ihren FLEXnet-Dienst zum Verwenden der neuesten Origin-Version aktualisieren**

1. Öffnen Sie [www.originlab.com/reginfo](http://www.originlab.com/reginfo).
2. Melden Sie sich an, wenn Sie bereits über ein Konto zur Web-Mitgliedschaft verfügen, oder erstellen Sie sich ggf. ein Konto. (Nach der Anmeldung wird Ihnen die Seite "Meine Lizenz(en) verwalten" angezeigt, wenn Ihr Konto bereits die Seriennummer ihrer Netzwerklicenz verbunden hat. In diesem Fall klicken Sie auf die Schaltfläche Neue Seriennummer registrieren.)
3. Wählen Sie "Ich möchte meine Origin-Software registrieren und eine Lizenzdatei für einen Computer anfordern" und klicken Sie auf &apos;Weiter&apos;.
4. Wählen Sie Version 2016 und wählen/geben Sie Ihre Seriennummer für 2016 ein (es ist dieselbe Seriennummer wie für 2015).
5. Geben Sie den Hostnamen und die Ethernet-Adresse (Mac, Physikalisch) Ihres FLEXnet-Servers ein und erzeugen Sie Ihre Lizenz.
6. Kopieren Sie den Lizenztext von der OriginLab-Webseite.
7. Halten Sie den FLEXnet-Dienst an, falls er laufen sollte.

8. Navigieren Sie zu der Lizenzdatei Ihres FLEXnet-Servers und speichern Sie ein Backup in einem anderen Speicherort.
9. Öffnen Sie dann die Lizenzdatei Ihres FLEXnet-Servers in einem Texteditor. Ersetzen Sie den aktuellen Lizenztext mit dem Text von der OriginLab-Webseite.
10. Speichern Sie die Lizenz erneut und stellen Sie sicher, dass Sie die Datei in dem gleichen Speicherort und unter dem gleichen Dateinamen gespeichert haben. Warnung: Stellen Sie sicher, dass Ihre aktualisierte Lizenzdatei unter Windows Server 2008, 2012, Windows Vista, 7, 8, 8.1 und 10 im korrekten Ordner gespeichert wurde und nicht im Windows VirtualStore.
11. Starten Sie Ihren FLEXnet-Dienst und führen Sie eine Statusabfrage durch, um sicherzugehen, dass er korrekt ausgeführt wird.



Wenn der Server nach Ersetzen der Lizenzdatei nicht gestartet werden kann, liegt das wahrscheinlich daran, dass der Server nicht erfolgreich in Schritt 7 angehalten wurde. Bitte öffnen Sie den Dialog **Task Manager** --> **Dienste** und prüfen Sie, ob ein Origin-Lizenzserver im Hintergrund ausgeführt wird. Wenn ja, halten Sie ihn an und starten Sie ihn neu.

### Weiteres

- Kann ich zulassen, dass vorherige Versionen auf meiner Upgradelizenz laufen, damit mehr Zeit für die Clientinstallationen zur Verfügung steht?

## 4.5.4 Lizenz auf Server deaktivieren

Eine Systemübertragung ist nur erforderlich, wenn Sie den FLEXnet-Lizenzserver ersetzen müssen. Sie muss nicht durchgeführt werden, wenn ein Origin-Computer ersetzt wird.

Um eine Lizenz zu deaktivieren, müssen Sie ein Antragsformular für eine Systemübertragung auf der Webseite von OriginLab ausfüllen.

1. Öffnen Sie [www.originlab.com](http://www.originlab.com) und melden Sie sich an.
2. Klicken Sie auf der Willkommenseite auf "Übersicht über registrierte Produkte".
3. Aktivieren Sie das Kontrollkästchen neben Ihrer Seriennummer und klicken Sie dann unten auf die Schaltfläche **Report a licensed server no longer in use** (Einen nicht mehr verwendeten lizenzierten Server melden).





# 5 Studentenlizenz

**HINWEIS:** Diese Anweisungen gelten für Origin 2017 und höher. Wenn Sie Version 2016 oder älter verwenden, lesen Sie bitte diese Seite.

## 5.1 Wichtige Hinweise!

- Die Studentenlizenz erlaubt die Installation von OriginPro auf EINEM persönlichen Computer.
- Wenn Sie eine 1-Jahres-Studentenlizenz im Online-Shop von OriginLab/ADDITIVE kaufen, können Sie immer ein Softwareupgrade durchführen, wenn ein neues Produkt vor Ablauf Ihrer 1-Jahres-Lizenz veröffentlicht wird. Studentenlizenzen über eine Laufzeit von sechs Monaten, die über OnTheHub gekauft wurden, erhalten KEIN Upgrade.
- Wenn Sie ein Upgrade für Ihre Studentenversion durchführen möchten, müssen Sie die neue Version auf dem Computer mit der alten installierten Version installieren und lizenzieren. Wenn Sie Ihre Lizenz vor dem Upgrade auf einen neuen Computer übertragen möchten, müssen Sie die Lizenz auf dem alten Computer deaktivieren, bevor Sie das Upgrade auf dem neuen Computer installieren (siehe Lizenzdeaktivierung unten).

## 5.2 Lizenzaktivierung

1. Sie erhalten Ihre Seriennummer und den zugehörigen Produktschlüssel vom Origin-Administrator.
2. Starten Sie Origin. Der Dialog **Lizenzaktivierung** wird geöffnet.
3. Wählen Sie die Option **Produktschlüssel unten eingeben und auf Aktivieren klicken** und geben Sie Ihren Produktschlüssel ein. Klicken Sie auf **Aktivieren**.
4. Der Lizenzprozess wird nun im Hintergrund durchgeführt. Geschieht dies erfolgreich, erhalten Sie eine entsprechende Nachricht.

**Sollte der Lizenzierungsprozess im Hintergrund fehlschlagen, fahren Sie bitte mit den folgenden Schritten fort:**

5. Wenn der Lizenzierungsprozess aus irgendeinem Grund fehlschlägt (wenn es zum Beispiel keine Internetverbindung gibt oder wenn originlab.com von einer Firewall geblockt wird etc.), dann wird ein Notepad-Fenster mit einem Link darin geöffnet.
6. Kopieren Sie diesen Link in einen Webbrowser, der eine Internetverbindung hat. Der Link leitet Sie zur OriginLab-Webseite.

## Lizenzierung

7. Der Lizenztext wird erzeugt und auf der Webseite angezeigt.
8. Kopieren Sie den Lizenztext und fügen Sie ihn in Origins Dialog **Lizenzaktivierung** ein. Klicken Sie auf **OK**.

### Weiteres

- Lizenzaktivierung für rechnergebundene Einzellizenzen (Node-Locked)
- Lizenzaktivierung für rechnergebundene Gruppenlizenzen (Node-Locked)

### FAQ:

- Wenn ich meine Lizenz in Origin einfüge, wird mir "Die Aktivierungszeit ist abgelaufen." angezeigt. Warum?

## 5.3 Lizenzdeaktivierung

Wenn Sie planen, Ihre lizenzierte Origin-Software auf einen anderen Computer zu übertragen, müssen Sie sie auf dem ursprünglichen Computer deaktivieren und dann eine neue Lizenz für den neuen Computer anfordern. Wenn Sie keinen Zugriff auf den ursprünglichen Computer haben, können Sie ein Antragsformular für eine Systemübertragung auf der Webseite von OriginLab ausfüllen.

### 5.3.1 Falls Origin weiterhin auf Ihrem alten Computer ausgeführt werden kann

1. Starten Sie Origin. Wählen Sie **Hilfe: Lizenz deaktivieren**, um den Dialog **Lizenzdeaktivierung** zu öffnen.
2. Klicken Sie auf die Schaltfläche **Jetzt deaktivieren**.
3. Der Lizenzdeaktivierungsprozess wird nun im Hintergrund durchgeführt. Geschieht dies erfolgreich, erhalten Sie eine entsprechende Nachricht.

#### **Sollte der Deaktivierungsprozess im Hintergrund fehlschlagen, fahren Sie bitte mit den folgenden Schritten fort:**

4. Wenn der Deaktivierungsprozess im Hintergrund aus irgendeinem Grund fehlschlägt (wenn es zum Beispiel keine Internetverbindung gibt oder wenn originlab.com von einer Firewall geblockt wird etc.), dann wird ein Notepad-Fenster mit einem Link darin geöffnet.
5. Kopieren Sie diesen Link in einen Webbrowser, der eine Internetverbindung hat.
6. Die Webseite zeigt 2 Schritte an, mit denen Sie die Lizenz manuell deaktivieren können. Notieren Sie sich den **Deaktivierungscode** in **Schritt 1**.

7. Kehren Sie zu Origin zurück. Geben Sie den **Deaktivierungscode** im Bearbeitungsfeld des Deaktivierungscodes unten im Dialog **Lizenzdeaktivierung** ein. Klicken Sie auf die Schaltfläche **Lizenz deaktivieren**.
8. Es wird ein Notepad-Fenster mit einem Link darin geöffnet. Kopieren Sie diesen Link in einen Webbrowser, der eine Internetverbindung hat.
9. Sie bekommen dann eine Erfolgsmeldung, dass eine Lizenz für die Wiederverwendung freigegeben wurde.

### 5.3.2 Falls Ihr lizenzierter Origin-Computer nicht länger verfügbar ist

Sie müssen ein Antragsformular für eine Systemübertragung auf der Webseite von OriginLab ausfüllen.

1. Öffnen Sie [www.originlab.com/reginfo](http://www.originlab.com/reginfo) und melden Sie sich an.
2. Klicken Sie auf Ihre Seriennummer, die Sie deaktivieren, und dann auf "Lizenz deaktivieren oder Lizenz übertragen".
3. Klicken Sie im **Hinweis** unter Schritt 3 auf den Link **Eine Lizenzübertragung anfordern** und senden Sie das Formular.

#### FAQ

- Nach dem Upgrade meines Betriebssystems fragt Origin mich nach einer Lizenz.



# 6 Demolizenz

## 6.1 Um eine Demolizenz anzufordern:

1. Starten Sie Origin. Der Dialog **Optionen für Demolizenz** wird geöffnet.
2. Wählen Sie **Jetzt eine kostenlose 21-Tage-Demoversion anfordern** und klicken Sie auf **OK**.
3. Ihr Webbrowser öffnet die Seite, auf der Sie eine 21-Tage-Demolizenz anfordern können. Klicken Sie auf die Schaltfläche **Weiter**.
4. Melden Sie sich, wie angegeben, an.
5. Überprüfen Sie, dass Ihre E-Mail-Adresse in Ihrem Benutzerprofil korrekt ist (die Lizenz wird an diese E-Mail-Adresse gesendet).
6. Klicken Sie auf **Demolizenz anfordern**.
7. Kopieren Sie die Lizenz in der E-Mail, die Sie erhalten, und fügen Sie sie in Origin in das erste Feld ein.
8. Geben Sie die E-Mail-Adresse, an die die Lizenz gesendet wurde, in das zweite Feld ein.
9. Klicken Sie auf **OK**.

Sie sollten nun eine Meldung angezeigt bekommen, dass Ihre Lizenz erfolgreich aktualisiert wurde. Origin führt die Demoversion für 21 Tage aus.

### HINWEIS

1. Wenn Sie die Origin-Demoversion (bzw. OriginPro-Demoversion) installiert haben, aber eigentlich OriginPro (bzw. Origin) testen möchten, können Sie **Hilfe: Demoversion als OriginPro ausführen** aktivieren (bzw. deaktivieren), um Ihre Version in eine Pro-Version (bzw. Standardversion) zu verwandeln.
2. Bei der gekauften Software muss eine Lizenz nicht deaktiviert werden, bevor sie auf einen neuen Computer übertragen oder einem neuen Anwender zugewiesen werden kann. Dies gilt NICHT für Demolizenzen.

**Wenn die Demoversion auf Ihrem Computer installiert ist, können Sie diese Demoversion auf zwei verschiedene Weisen in ein Produkt verwandeln (Seriennummer erforderlich):**

- Wählen Sie im Dialog **Optionen für Demolizenz** die letzte Option **Für diesen Computer aktivieren** und klicken Sie auf **OK**. Geben Sie in dem aufgerufenen Dialog **Lizenzaktivierung**

## Lizenzierung

den Produktschlüssel ein, um die Demoversion in das vollwertige Produkt umzuwandeln und es zu aktivieren.

*Oder*

- Wählen Sie **Hilfe: Demoversion in Produkt umwandeln** und geben Sie den Produktschlüssel in dem aufgerufenen Dialog **Lizenzaktivierung** ein.

## 6.2 Weiteres

- Warum wird auf meinen Diagrammen ein Wasserzeichen angezeigt?
- Sind Demolizenzen für mehrere Computer erforderlich?

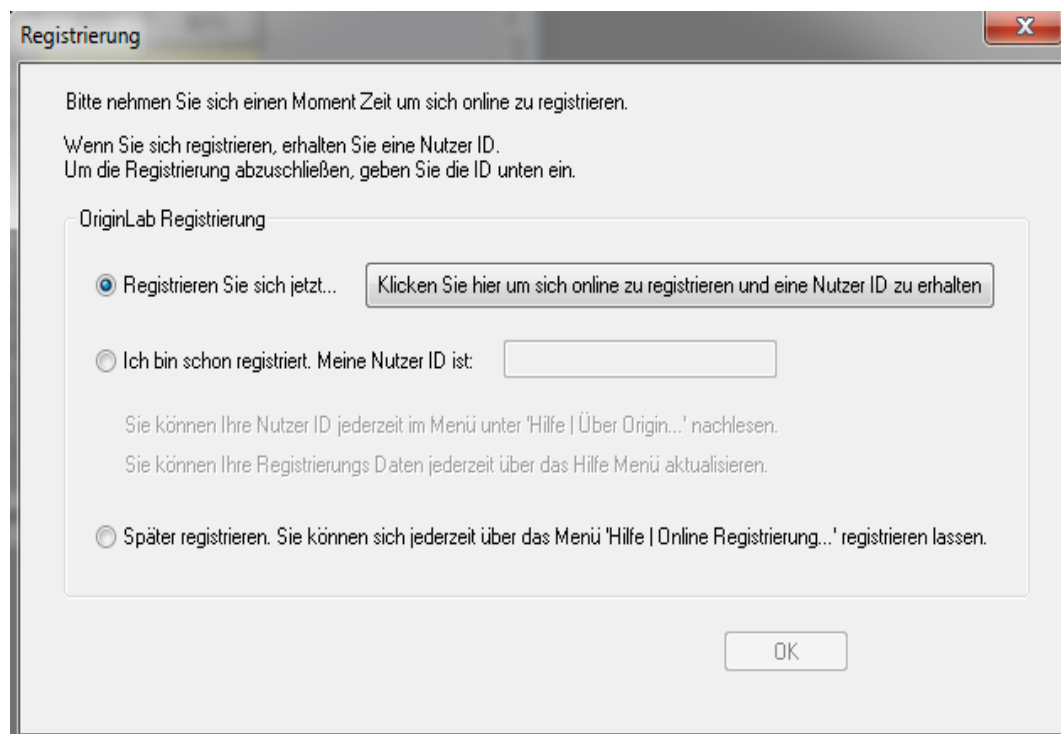
# 7 Dongle-Lizenz

## 7.1 Inbetriebnahme Ihres Dongles

1. Installieren Sie Origin mit der Seriennummer des Dongles.
2. Verbinden Sie den Dongle-Key mit dem USB-Port.
3. Klicken Sie mit der rechten Maustaste auf das Symbol der Origin-Software und wählen Sie **Als Administrator ausführen**, um Origin zum ersten Mal zu starten.
4. Der Dialog **Registrierung** wird geöffnet. Die Registrierung ist nicht zwingend, aber durch sie haben Sie bessere Möglichkeiten, durch uns unterstützt zu werden.

Um Ihr Origin zu registrieren,

1. klicken Sie auf die Schaltfläche **Click here to Register on-line and receive your Registration ID**.



2. Ihr Webbrowser wird auf der Webseite von OriginLab geöffnet. Melden Sie sich bei Ihrem Konto an oder erstellen Sie sich eines.
3. Es wird eine Registration ID für Sie erzeugt. Kopieren Sie diese ID und fügen Sie sie wieder in Origin ein.

## Lizenzierung

Wenn Sie Origin im Moment nicht registrieren möchten, wählen Sie die Option **Register later** (Später registrieren). Wenn Sie Origin das nächste Mal öffnen, wird der Dialog **OriginLab Registration** geöffnet, um Sie an die Registrierung zu erinnern.

## 7.2 Weiteres

Ich sehe eine Fehlermeldung des Dongle-Treibers bzw. Notepads oder werde gebeten, eine Lizenz eingeben. Wo liegt der Fehler?



# 8 Lizenz für Version 2016 und älter

## 8.1 Lizenz für Version 2016 und älter



Diese Lizenzanweisungen sind für 2016 und ältere Versionen. Das Lizenzsystem wurde ab Version 2017 aktualisiert. Wenn Sie Origin 2017 und höher verwenden, lesen Sie bitte die Anweisungen hier.

Überprüfen Sie Ihren **Lizenztyp** in Hinblick auf **Seriennummer** und folgen Sie dem entsprechenden Link zur **Hilfe**, um Informationen über die Installation zu erhalten.

Lizenztyp	Seriennummer	Hilfe
<b>Rechnergebundene Einzellizenz (Node-Locked)</b>	xFxxx-9xxx-70/71/72xxxxx xFxxx-6xxx-70/71/72xxxxx	Rechnergebundene Einzellizenz (Node-Locked)
<b>Rechnergebundene Gruppenlizenz (Node-Locked)</b>	xFxxx-9xxx-76xxxxx xFxxx-6xxx-76xxxxx	Rechnergebundene Gruppenlizenz (Node-Locked)
<b>Netzwerklicenz (Concurrent)</b>	xxxxx-2xxx-79xxxxx xxxxx-3xxx-79xxxxx	Einrichtung des FLEXnet-Servers für Windows
		Einrichtung des FLEXnet-Servers für Linux
		Start des FLEXnet-Clients
		Zusätzliche Verwaltungsinformationen für Concurrent-Lizenzen
<b>Studentenlizenz</b>	xxxxx-xxxx-72xxxxx (1 Jahr) xxxxx-xxxx-76xxxxx (6 Monate)	Studentenlizenz
<b>Dongle</b>	Ausgeliefert mit Dongle	Dongle-Lizenz

## 8.2 Rechnergebundene Einzellizenz (Node-Locked) für V2016 und älter

Sie haben eine *rechnergebundene Einzellizenz (Node-Locked)*, wenn Ihre Seriennummer folgendermaßen aussieht:

*xFxxx-9xxx-70/71/72xxxxx* oder  
*xFxxx-6xxx-70/71/72xxxxx*.

Sollte Ihre Seriennummer folgendermaßen aussehen:

*xxxxx-2xxx-79xxxxx* oder  
*xxxxx-3xxx-79xxxxx*,

dann haben Sie eine *Concurrent-Netzwerk*lizenz und die Informationen auf dieser Seite sind NICHT relevant für Sie.

Ein *rechnergebundenes Einzellizenzpaket (Node-Locked)* berechtigt Sie dazu, Origin auf einem Computer zu installieren. Sie müssen für diesen Computer eine Lizenz (*Bürolizenz*) von der OriginLab-Webseite anfordern. Die Lizenz ist rechnergebunden. Bei aktiver Softwarepflege können Sie eine *Home-Use*-Lizenz für Ihr Notebook oder Ihren Computer zu Hause erhalten. Diese Home-Use-Lizenz ist Teil des Softwarepflegevertrages. Sie behalten sie für den Zeitraum der aktiven bzw. verlängerten Softwarepflege.

Wenn Sie den Computer mit der Origin-Lizenz austauschen möchten, müssen Sie die Lizenz deaktivieren, bevor Sie eine neue Lizenz für den neuen Computer bekommen.

### 8.2.1 Lizenzaktivierung für rechnergebundene Einzellizenzen (Node-Locked)

#### Wichtige Hinweise!

- Um den Lizenzprozess einer Node-Locked-Lizenz abzuschließen, müssen Sie an dem Computer angemeldet sein, der ein Konto mit Administratorrechten hat.
- Wenn das Betriebssystem Windows 10, 8.1, 8, 7 oder Vista ist, müssen Sie mit der rechten Maustaste auf das Origin-Programmsymbol klicken und die Option Als Administrator ausführen auswählen.
- Sobald der Lizenzprozess abgeschlossen ist, wird die Lizenz auf diesem Computer gespeichert. Ein Internetzugang ist danach nicht mehr erforderlich.

#### Falls Ihr Computer Internetzugriff hat

 **Sehen Sie das Video-Tutorial an - Rechnergebundenes Origin (Node-Locked) auf einem Computer mit Internetzugriff lizenzieren**

1. Starten Sie Origin. Es wird ein Lizenzierungsdialog geöffnet, der Optionen zum Anfordern Ihrer Lizenz enthält.

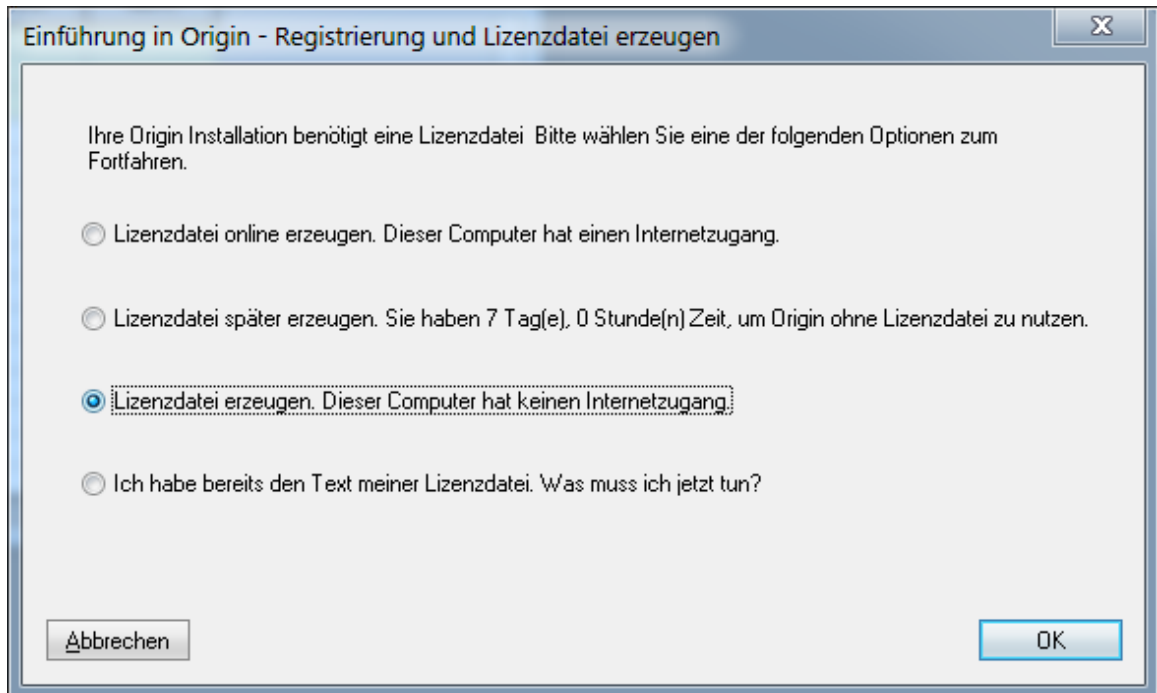
2. Wählen Sie die erste Option **Jetzt eine Lizenzdatei online anfordern. Dieser Computer hat Internetzugang**. Klicken Sie dann auf **OK**.
3. Ein Dialog **Computerinformationen** wird geöffnet und zeigt Ihre Computerdetails, die an die OriginLab-Webseite weitergegeben werden. Klicken Sie auf **OK**.
4. Ihr Webbrowser wird auf einer Anmeldungsseite der OriginLab-Webseite geöffnet. Melden Sie sich an, wenn Sie bereits über ein Konto verfügen, oder erstellen Sie sich ggf. ein Konto.
5. Nachdem Sie sich angemeldet haben, werden Sie gebeten, zwischen einer "Büro"- oder "Notebook"-Lizenz zu entscheiden. Beachten Sie, dass "Notebook"-Lizenzen mit der Softwarepflege ablaufen. Klicken Sie auf **Weiter**.
6. Ihre Lizenz wird erzeugt und auf der Webseite angezeigt. Kopieren Sie den gesamten Lizenztext in das Textfeld.
7. Gehen Sie jetzt zurück zu Origin und fügen Sie den Lizenztext in den Dialog **Lizenz eingeben** ein. Klicken Sie auf **OK**.

#### Falls Ihr Computer keinen Internetzugang hat

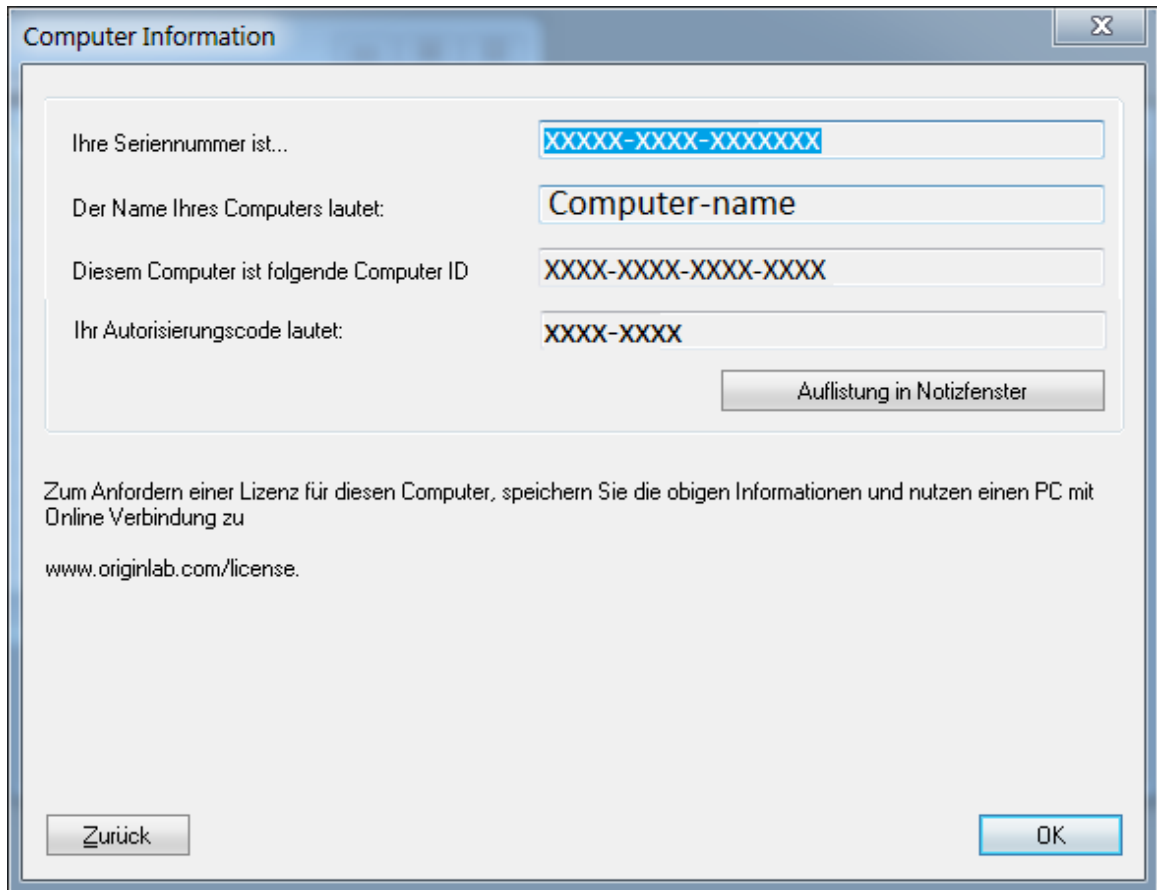
#### Sehen Sie das Video-Tutorial an - Rechnergebundenes Origin (Node-Locked) auf einem Computer ohne Internetzugang lizenzieren

Wenn Ihr Computer keinen Internetzugang hat, benötigen Sie Zugriff auf einen anderen Computer, der Zugang zum Internet besitzt. Sie können eine Lizenz über den Computer mit Internetzugang abrufen. Dazu benötigen Sie die ID des Origin-Computers, den Authorization Code (Autorisierungscode) und die Origin-Seriennummer des Computers ohne Internetzugang.

1. Starten Sie Origin. Es wird ein Lizenzierungsdialog geöffnet, der Optionen zum Anfordern Ihrer Lizenz enthält.
2. Wählen Sie die dritte Option **Jetzt eine Lizenzdatei online anfordern. Dieser Computer hat keinen Internetzugang**. Klicken Sie auf **OK**.



3. Der Dialog, der geöffnet wird, zeigt Origin-Seriennummer, Computernamen, Computer-ID und Authorization Code an. Klicken Sie auf **Dump to Notepad**, um diese Informationen als .txt-Datei zu speichern oder sie zu notieren, um die Lizenz zu erhalten.



Computer Information

Ihre Seriennummer ist...

Der Name Ihres Computers lautet:

Diesem Computer ist folgende Computer ID

Ihr Autorisierungscode lautet:

Zum Anfordern einer Lizenz für diesen Computer, speichern Sie die obigen Informationen und nutzen einen PC mit Online Verbindung zu [www.originlab.com/license](http://www.originlab.com/license).

4. Wechseln Sie zu einem Computer mit Internetzugang. Öffnen Sie einen Webbrowser auf der Seite **www.originlab.com**.
5. Klicken Sie auf den Link **SERVICES: Origin lizenzieren/registrieren** im Menü **Support**. Melden Sie sich an, wenn Sie bereits über ein Konto verfügen, oder erstellen Sie sich ggf. ein Konto.
6. Wenn Sie Origin zum ersten Mal mit Ihrem Konto registrieren bzw. lizenzieren, aktivieren Sie auf der Seite, die sich öffnet, nachdem Sie sich angemeldet haben, die Option **Ich möchte meine Origin-Software registrieren und eine Lizenzdatei für einen Computer anfordern..** Klicken Sie auf **Weiter**. Wählen Sie Ihre Seriennummer und Version bzw. geben Sie sie ein und klicken Sie auf **Fortfahren**.

Wenn Sie zuvor bereits Origin mit Ihrem Konto registriert oder lizenziert haben, wird Ihnen die Webseite Ihrer Origin-Produktregistrierung nach der Anmeldung angezeigt.

- **Um ein Lizenz für eine neue Seriennummer abzurufen**, klicken Sie auf die Schaltfläche **Neue Seriennummer registrieren** und wählen Sie dann **Ich möchte meine Origin-Software registrieren und eine Lizenzdatei für einen Computer anfordern..** Klicken Sie auf **Weiter**. Geben Sie Ihre Seriennummer und Version ein bzw. wählen Sie sie aus und klicken Sie auf **Weiter**.

- **Um ein Lizenz für eine neue Version abzurufen, die nicht in Ihrer Lizenztafel gezeigt wird, wie ein Upgrade-Benutzer, der seine neue Version lizenzieren möchte**, klicken Sie auf die Schaltfläche **Neue Seriennummer registrieren** und wählen Sie dann **Ich möchte meine Origin-Software registrieren und eine Lizenzdatei für einen Computer anfordern..** Klicken Sie auf **Weiter**. Geben Sie Ihre Seriennummer und Version ein bzw. wählen Sie sie aus und klicken Sie auf **Weiter**.
  - **Um eine Lizenz für eine Seriennummer und Version abzurufen, die in Ihrer Lizenztafel gezeigt wird**, klicken Sie auf den Link der Seriennummer (für diese Version) in der Tabelle. Klicken Sie auf der aufgerufenen Seite des Lizenzabrufverlaufs auf die Schaltfläche **Eine Lizenz für einen neuen Computer anfordern**, die sich oberhalb der Tabelle mit den Lizenzdetails befindet.
7. Geben Sie als Nächstes die ID des Origin-Computers, den Computernamen und den Authorization Code ein und klicken Sie auf **Senden**.
  8. Sie werden gebeten, zwischen einer "Büro"- oder "Notebook"-Lizenz zu wählen. Beachten Sie, dass die "Notebook"-Lizenz mit der Softwarepflege abläuft.
  9. Ihre Lizenz wird erzeugt und auf der Webseite angezeigt. Kopieren Sie den gesamten Lizenztext in das Textfeld.
  10. Öffnen Sie einen Texteditor wie Notepad und fügen Sie die Lizenz in Notepad ein. Speichern Sie diese Textdatei auf einem USB-Stick oder einer CD.
  11. Gehen Sie jetzt zu Ihrem Origin-Computer zurück. Wenn Sie noch immer den Lizenzdialog mit den Computerdetails angezeigt bekommen, klicken Sie auf die Schaltfläche **Zurück**, um zum Hauptlizenzdialog zurückzukehren. Wählen Sie im Hauptlizenzdialog **Ich halte meine Lizenzdatei bzw. meinen Lizenztext bereit. Was ist der nächste Schritt?** Klicken Sie auf **OK**.
  12. Kopieren Sie den Lizenztext und fügen Sie ihn in den Dialog **Lizenz eingeben** ein. Klicken Sie auf **OK**.

### Weiteres

- Lizenzaktivierung für rechnergebundene Gruppenlizenzen (Node-Locked)
- Lizenzaktivierung für Studentenlizenzen

### FAQ

- Warum kann ich keinen Text in den Lizenzierungsdialog einfügen?
- Muss ich meine alte Versionslizenz deaktivieren, bevor ich meine neue Version starte?

- Wenn ich "Mein Computer hat Internetzugriff" auswähle, öffnet sich nur das Fenster, in das ich die Lizenz einfügen soll, oder es öffnet sich ein anderes Programm als mein Webbrowser. Wo liegt der Fehler?
- Wenn ich meine Lizenz in Origin einfüge, wird mir "Die Aktivierungszeit ist abgelaufen." angezeigt. Warum?

## 8.2.2 Lizenzdeaktivierung für rechnergebundene Einzellizenzen (Node-Locked)

Nach der erfolgreichen Lizenzierung wird der Produktschlüssel im Portal als "verwendet" markiert und kann nicht für einen anderen Computer verwendet werden.

Wenn Sie planen, Ihre lizenzierte Origin-Software auf einen anderen Computer zu übertragen, müssen Sie sie auf dem ursprünglichen Computer deaktivieren und dann die Lizenz auf dem neuen Computer aktivieren. Wenn Sie keinen Zugriff auf den ursprünglichen Computer haben, können Sie ein Antragsformular für eine **Systemübertragung** auf der Webseite von OriginLab ausfüllen.

Falls Origin weiterhin auf Ihrem alten Computer ausgeführt werden kann



**Sehen Sie sich das Video-Tutorial an - Eine rechnergebundene Lizenz (Node-Locked) deaktivieren**

**Falls Ihr Computer Internetzugriff hat**

1. Melden Sie sich bei Windows an einem Administrator-Konto an.
2. Starten Sie Origin als ein Administrator, indem Sie mit der rechten Maustaste auf das Origin-Symbol klicken und "Als Administrator ausführen" auswählen.
3. Wählen Sie **Hilfe: Lizenz deaktivieren**.
4. Wählen Sie **Online** in Schritt 1 und klicken Sie auf **Jetzt verbinden**.
5. Sie werden zur OriginLab-Webseite weitergeleitet. Melden Sie sich an und klicken Sie auf **Deaktivierungscode anfordern (DC)**.
6. Kopieren Sie den **Deaktivierungscode** und fügen Sie den **Code** in Schritt 2 in Origin ein.
7. Klicken Sie auf die Schaltfläche **Deaktivieren** in Origin. Dies deaktiviert Origin auf Ihrem Computer. Außerdem wird die Information an die OriginLab-Webseite gesendet und eine Lizenz für Sie freigegeben.

**Falls Ihr Computer keinen Internetzugriff hat**

## Lizenzierung

1. Öffnen Sie Origin (wenn Sie es auf Windows Vista oder Windows 7 ausführen, klicken Sie mit der rechten Maustaste auf das Origin-Programmsymbol und wählen Sie "Als Administrator ausführen").
2. Klicken Sie auf das Menü **Hilfe** und wählen Sie **Lizenz deaktivieren**.
3. Wählen Sie **Offline** in Schritt 1.
4. Öffnen Sie auf einem Computer mit Internetzugang die Seite <http://www.originlab.com/reginfo> und melden Sie sich an.
5. Klicken Sie auf die Seriennummer, die Sie deaktivieren, um festzustellen, für welche Computer Sie Lizenzen abgerufen haben.
6. Klicken Sie auf den entsprechenden Link **Lizenz deaktivieren oder Lizenz übertragen** und befolgen Sie dann die Schritte zum Abrufen eines **Deaktivierungscodes (DC)**.
7. Notieren Sie sich den **Deaktivierungscode** und kehren Sie zu dem Computer ohne Internetzugang zurück. Geben Sie den **Code** in Origin ein, um eine **Deaktivierungsbestätigungsnummer (DCN)** zu erzeugen.
8. Notieren Sie sich diese **DCN** und gehen Sie zurück zur Webseite Lizenz deaktivieren aus dem vorherigen Schritt. Geben Sie die **DCN** in Schritt 3 dieser Seite ein.  
Wenn Sie eine Erfolgsmeldung bekommen, ist eine Lizenz für die Wiederverwendung freigegeben. Wenn Sie die DCN nicht wieder auf der OriginLab-Webseite eingeben, wird keine Lizenz freigegeben.

### Falls Ihr lizenzierter Origin-Computer nicht länger verfügbar ist

Sie müssen ein Antragsformular für eine Systemübertragung auf der Webseite von OriginLab ausfüllen.

1. Öffnen Sie <http://www.originlab.com/reginfo> und melden Sie sich an.
2. Klicken Sie auf die Seriennummer, die Sie deaktivieren, um festzustellen, für welche Computer Sie Lizenzen abgerufen haben.
3. Klicken Sie auf den entsprechenden Link, entweder "Lizenz deaktivieren" oder "Lizenz übertragen".
4. Klicken Sie im **Hinweis** unter Schritt 3 auf den Link **Eine Lizenzübertragung anfordern** und senden Sie das Formular.

### FAQ

- Nach dem Upgrade meines Betriebssystems fragt Origin mich nach einer Lizenz.



- Muss ich meine alte Versionslizenz deaktivieren, bevor ich meine neue Version starte?

### 8.2.3 Ihre rechnergebundene Einzellizenz (Node-Locked) nach der Verlängerung der Softwarepflege aktualisieren

Nachdem Ihre Softwarepflege verlängert wurde, befolgen Sie die folgenden Schritte, um eine aktualisierte Lizenz zu erhalten.

1. Melden Sie sich an Ihrem Computer mit einem Konto an, das über Administratorrechte verfügt.
2. Starten Sie Origin als ein Administrator, indem Sie mit der rechten Maustaste auf das Origin-Symbol klicken und **Als Administrator ausführen** auswählen.
3. Wählen Sie **Hilfe: Über Origin**.
4. Klicken Sie im Dialog **Über Origin** auf die Schaltfläche **Lizenz**.
5. Klicken Sie im Dialog **Lizenzstatus** auf die Schaltfläche **Lizenz**.
6. Fahren Sie dann im Hauptdialog der Lizenzierung damit fort, eine neue Lizenzdatei anzufragen, wie Sie das auch zuvor bei der Lizenzaktivierung getan haben.
7. Nachdem Sie eine neue Lizenz von der OriginLab-Webseite erhalten haben, fügen Sie den Lizenztext in den Dialog **Lizenz eingeben** ein, um den Vorgang abzuschließen. Wählen Sie **Hilfe: Über Origin**, um zu prüfen, ob das aktualisierte Ablaufdatum der Softwarepflege korrekt ist.

**Hinweis:**

Ein Upgrade auf die neueste Version wird Ihnen während der Laufzeit der Softwarepflege immer empfohlen.

## 8.3 Rechnergebundene Gruppenlizenz (Node-Locked) für V2016 und älter

Sie haben eine *rechnergebundene Gruppenlizenz (Node-Locked)*, wenn Ihre Seriennummer folgendermaßen aussieht:

*xFxxx-9xxx-76xxxxx*, or  
*xFxxx-6xxx-76xxxxx*.

Sollte Ihre Seriennummer folgendermaßen aussehen:

*xxxxx-2xxx-79xxxxx* oder  
*xxxxx-3xxx-79xxxxx*,

dann haben Sie eine *Concurrent-Netzwerk*lizenz und die Informationen auf dieser Seite sind NICHT relevant für Sie.

Ein *rechnergebundenes Netzwerk*lizenzpaket (*Node-Locked*) berechtigt Sie dazu, Origin auf einer Anzahl von Computern, basierend auf der von Ihnen erworbenen Lizenzanzahl, zu installieren bzw. zu verteilen. Jeder dieser Computer muss eine Lizenz von der OriginLab-Webseite erhalten. Die Lizenz ist rechnergebunden. Wenn Sie den Computer mit der Origin-Lizenz austauschen möchten, müssen Sie die Lizenz deaktivieren, bevor Sie eine neue Lizenz für den neuen Computer bekommen.



Diese Lizenzanweisungen sind für 2016 und ältere Versionen. Das Lizenzsystem wurde ab Version 2017 aktualisiert. Wenn Sie Origin 2017 und höher verwenden, lesen Sie bitte die Anweisungen hier.

### 8.3.1 Administratortipps: Bevor Sie Origin an Ihre Anwender verteilen...

Für rechnergebundene Gruppenlizenzen (Node-Locked) bietet OriginLab einen Kontrollmechanismus, welche Web-Mitgliedschaftskonten von OriginLab eine Lizenz für die Software erhalten können, die mit Ihrer Seriennummer installiert ist. Dieser Mechanismus soll die unautorisierte Nutzung Ihrer Seriennummer verhindern und sicherstellen, dass alle von Ihrer Organisation gekauften Lizenzen den autorisierten Mitgliedern Ihrer Organisation zur Verfügung stehen.

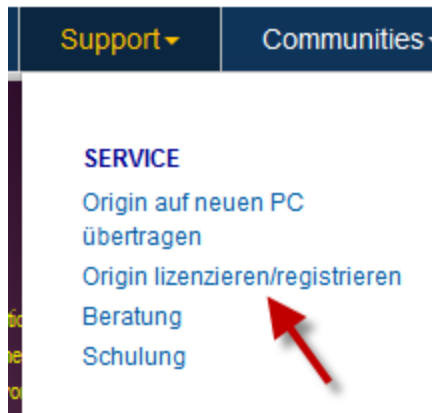
#### Lizenzzugriffsbeschränkungen auf der OriginLab-Webseite einrichten

Als Origin-Administrator befolgen Sie bitte die folgenden Schritte, um Ihre Seriennummer zu registrieren und die Beschränkungen des Lizenzzugriffs für Ihre Seriennummer einzurichten. Bitte schließen Sie diesen Vorgang ab, bevor Sie Ihre Benutzer darüber benachrichtigen, dass die Origin-Software für sie verfügbar ist.

#### Sehen Sie sich das Video-Tutorial an - Erste Schritte mit der rechnergebundenen Gruppenlizenz (Node-Locked)

1. Halten Sie Ihre Seriennummer und den zugehörigen Zugangscode griffbereit. Sie finden diese auf Ihrem Lizenzzertifikat sowie auf der Hülle der Origin-DVD und innen auf dem Deckblatt des Handbuchs.
2. Gehen Sie zur Seite <http://www.originlab.com/>.


3. Klicken Sie auf den Link "Origin lizenzieren/registrieren" im Menü Support.



4. Melden Sie sich an, wenn Sie bereits über ein Konto zur Web-Mitgliedschaft verfügen, oder erstellen Sie sich ggf. ein Konto.
5. Wenn Sie zuvor bereits eine Seriennummer registriert haben, wird Ihnen die Webseite Ihrer Produktregistrierung angezeigt. In diesem Fall klicken Sie auf die Schaltfläche **Neue Seriennummer registrieren**.
6. Aktivieren Sie die Option "Ich möchte meine Origin-Software registrieren" und klicken Sie auf **Weiter**.
7. Geben Sie Ihre Version ein und wählen Sie bzw. geben Sie Ihre Seriennummer ein. Klicken Sie auf **Weiter**.
8. Sie sehen jetzt eine Seite, auf der Sie gebeten werden, den Zugangscod (Access Code) einzugeben und eine E-Mail-Adresse oder ein E-Mail-Fragment. Nach diesem Schritt können Sie zusätzliche E-Mail-Adressen oder E-Mail-Fragmente je nach Bedarf eingeben (siehe Schritt 9 unten).
  - Wenn Sie die einzige Person sein wollen, die Lizenzen für Ihre Seriennummer abrufen kann, geben Sie Ihre vollständige E-Mail-Adresse ein, d.h. die E-Mail-Adresse, die in Ihrem Konto hinterlegt ist.
  - Wenn Sie einzelnen Personen erlauben möchten, Lizenzen für Ihre Seriennummer abzurufen, geben Sie Ihre vollständige E-Mail-Adresse ein, d.h. die E-Mail-Adresse, die in Ihrem Konto hinterlegt ist. Nachdem dieser Schritt beendet ist, können Sie zusätzliche vollständige E-Mail-Adressen für von Ihnen zugelassene Anwender hinzufügen (siehe den folgenden Schritt). Sie können jederzeit zur OriginLab-Webseite zurückkehren, um diese E-Mail-Adressen hinzuzufügen, vorausgesetzt, dass Sie die E-Mail-Adresse des Anwenders hinzufügen, bevor dieser versucht, eine Lizenz abzurufen.

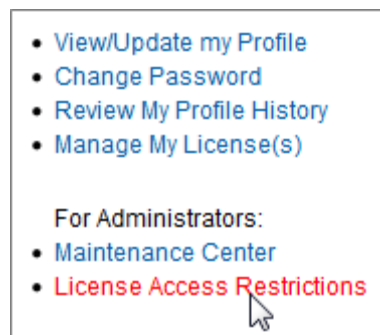
## Lizenzierung

- Wenn Sie den Lizenzzugriff auf die Mitglieder Ihrer Organisation beschränken möchten, geben Sie ein Fragment der E-Mail-Adresse ein, das für Ihre Organisation eindeutig ist.

Enter Access Code:    
If you are not the Administrator, please contact them so that they c

Setup E-mail Fragment:   
Only a web site account with an E-mail address containing this E-  
Examples: @company.com or @department.company.com

9. Um zusätzliche E-Mail-Adressen bzw. E-Mail-Fragmente einzugeben, nachdem Sie erfolgreich die/das erste eingegeben haben,
  1. klicken Sie auf Ihren Benutzernamen, der sich oben rechts von der OriginLab-Webseite befindet (oder melden Sie sich an, wenn Sie zu der Webseite zurückkehren und noch nicht angemeldet sind).
  2. Klicken Sie dann auf Ihrer "Willkommens"-Webseite auf den Link für die Beschränkungen des Lizenzzugriffs.



3. Befolgen Sie die Anweisungen auf der Seite, die aufgerufen wird, um zusätzliche E-Mail-Adressen bzw. -Fragmente hinzuzufügen.

### Hinweis:

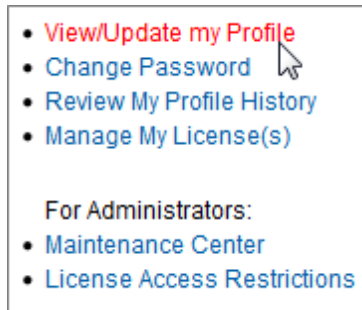
Sie sind berechtigt, für Ihr Origin ein Upgrade auf die neueste Version während der Laufzeit der Softwarepflege durchzuführen. Es wird empfohlen, dass Sie als Origin-Administrator gleich nach dem Release die neue Version registrieren und die Lizenzzugriffsbeschränkungen einrichten. Sobald Sie dies getan haben, können Sie sie jederzeit an Ihre Benutzer verteilen.

## Anweisungen zum Bereitstellen des Origin-Lizenzpakets für Ihre Anwender

Wenn Sie die Origin an Ihre Benutzer verteilen, müssen Sie zusätzlich zu dem Installationsprogramm und zu der Seriennummer auch den Zugangscode zur Verfügung stellen, da dieser während des Lizenzabrufs eingegeben werden muss. Sie müssen den Anwendern außerdem mitteilen, dass Sie sich während des Lizenzabrufs auf der OriginLab-Webseite anmelden bzw. ein Konto für die

OriginLab-Webseite erstellen müssen, sollten sie noch über keines verfügen. Informieren Sie die Anwender darüber, dass sie die Kontaktdaten Ihrer Organisation, einschließlich E-Mail-Adresse, eingeben sollten, wenn Sie sich auf der OriginLab-Webseite registrieren.

Wenn sie bereits ein Konto haben, dies aber nicht die E-Mail-Adresse der Organisation enthält (beispielsweise eine gmail-Adresse verwendet wurde), sagen Sie ihnen, dass sie zuerst ihr Konto mit den Organisationsdaten aktualisieren müssen. Sie müssen diese Informationen aktualisieren, indem Sie sich bei der Webseite anmelden und auf den Link **Meine Profildetails anzeigen/aktualisieren** klicken.



### Softwareverteilung für mehrere Anwender

Es gibt viele Möglichkeiten, Origin an Anwender zu verteilen.

- Direkte Installation
- MSI-Installation
- Stille Installation
- Ein Installationspaket erzeugen
- Origin auf einem Server mit Remote-Zugriff, wie Windows Terminal Server oder Citrix, installieren
- Service Releases verteilen
- Benutzerdefinierte Origin-Dateien, einschließlich Service Releases, teilen

### **8.3.2 Lizenzaktivierung für rechnergebundene Gruppenlizenzen (Node-Locked)**

#### Wichtige Hinweise!

- Um den Lizenzprozess einer Node-Locked-Lizenz abzuschließen, müssen Sie an dem Computer angemeldet sein, der ein Konto mit Administratorrechten hat.
- Wenn das Betriebssystem Windows 10, 8.1, 8, 7 oder Vista ist, müssen Sie mit der rechten Maustaste auf das Origin-Programmsymbol klicken und die Option Als Administrator ausführen auswählen.

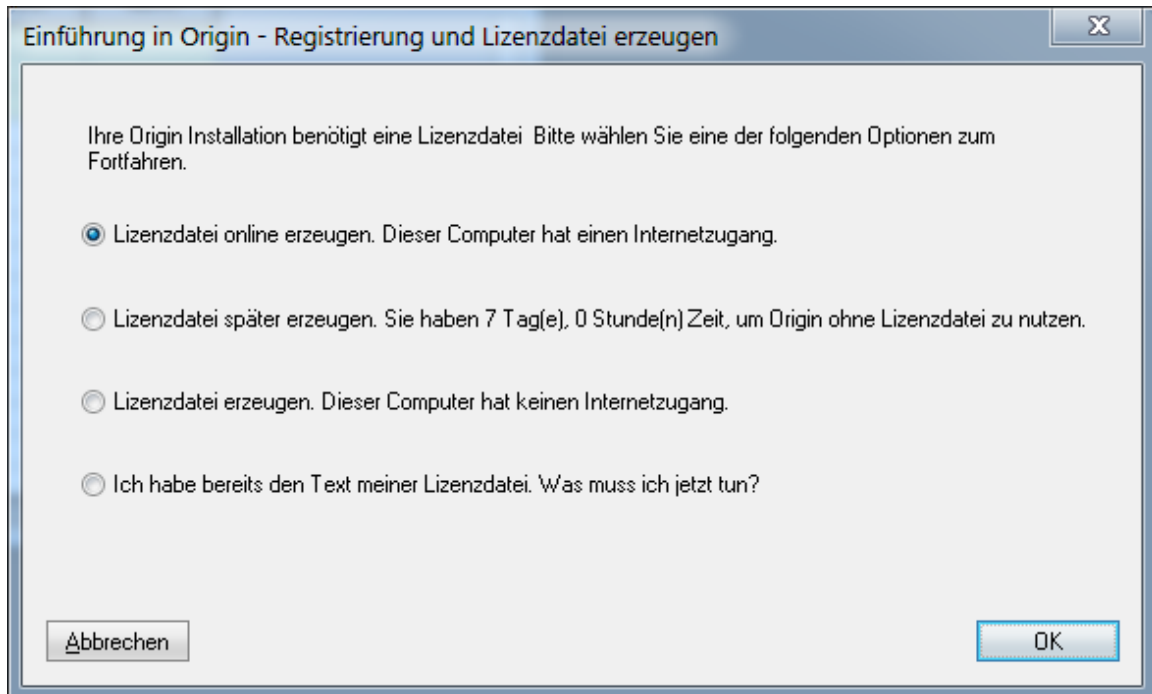
## Lizenzierung

- Sobald der Lizenzprozess abgeschlossen ist, wird die Lizenz auf diesem Computer gespeichert. Ein Internetzugang ist danach nicht mehr erforderlich.

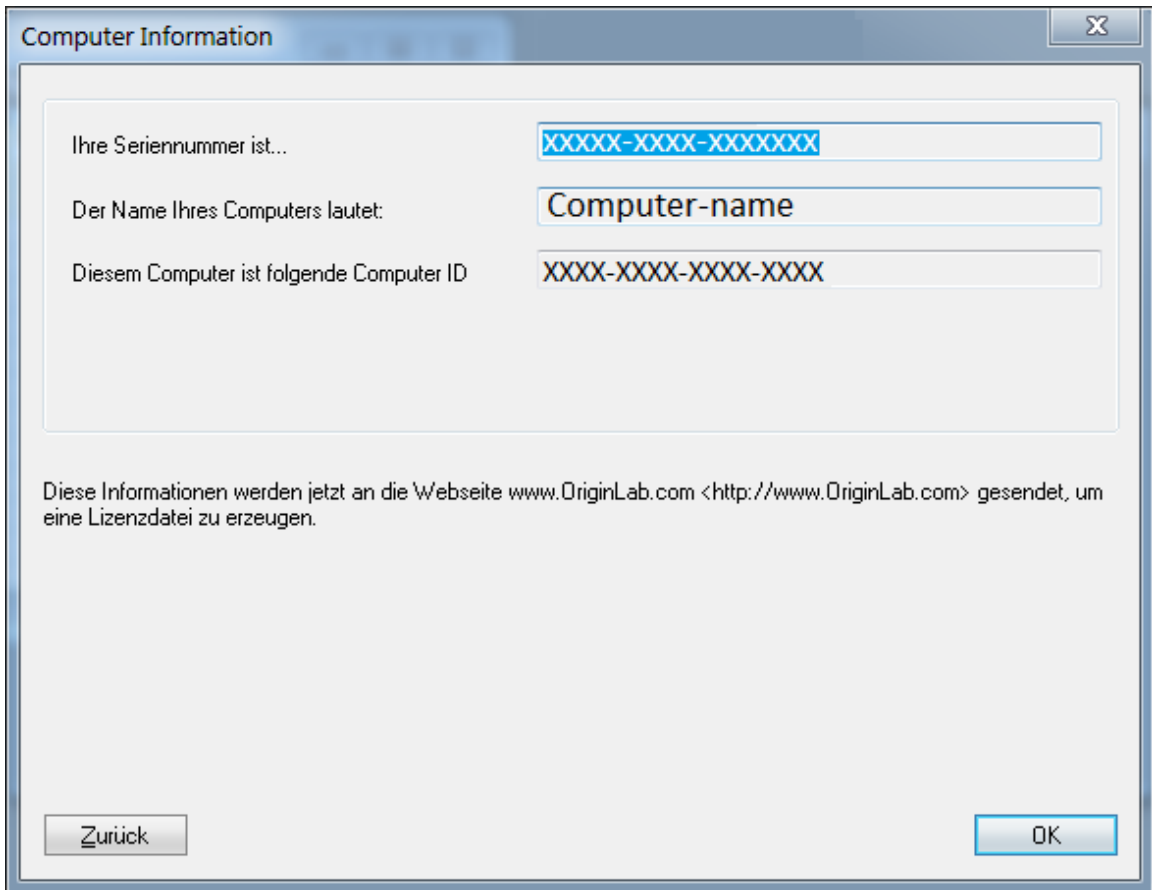
### Falls Ihr Computer Internetzugriff hat

#### Sehen Sie das Video-Tutorial an - Rechnergebundenes Origin (Node-Locked) auf einem Computer mit Internetzugriff lizenzieren

1. Starten Sie Origin. Es wird ein Lizenzierungsdialog geöffnet, der Optionen zum Anfordern Ihrer Lizenz enthält.
2. Wählen Sie die erste Option **Jetzt eine Lizenzdatei online anfordern. Dieser Computer hat Internetzugriff**. Klicken Sie dann auf **OK**.



3. Ein Dialog **Computerinformationen** wird geöffnet und zeigt Ihre Computerdetails, die an die OriginLab-Webseite weitergegeben werden. Klicken Sie auf **OK**.



4. Ihr Webbrowser wird auf einer Anmeldungsseite der OriginLab-Webseite geöffnet. Melden Sie sich an, wenn Sie bereits über ein Konto verfügen, oder erstellen Sie sich ggf. ein Konto.
5. Nachdem Sie sich angemeldet haben, werden Sie gebeten, Ihren Zugangscode (Access Code) einzugeben. Wenn Sie Ihren Zugangscode nicht kennen, wenden Sie sich an Ihren Origin-Administrator. Klicken Sie auf **Weiter**.

Enter Access Code:



If you do not know your Access Code, please contact your Origin administrator.

6. Ihre Lizenz wird erzeugt und auf der Webseite angezeigt. Kopieren Sie den gesamten Lizenztext in das Textfeld.
7. Gehen Sie jetzt zurück zu Origin und fügen Sie den Lizenztext in den Dialog **Lizenz eingeben** ein. Klicken Sie auf **OK**.

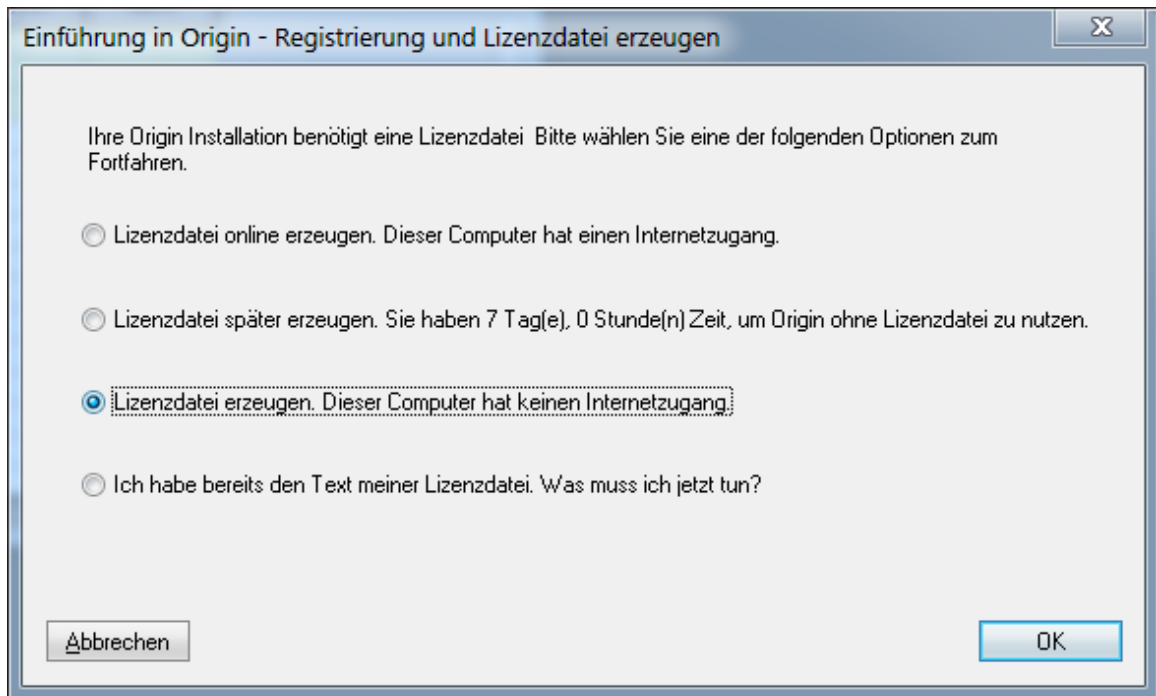
#### Falls Ihr Computer keinen Internetzugriff hat

 **Sehen Sie das Video-Tutorial an - Rechnergebundenes Origin (Node-Locked) auf einem Computer ohne Internetzugriff lizenzieren**

## Lizenzierung

Wenn Ihr Computer keinen Internetzugriff hat, benötigen Sie Zugriff auf einen anderen Computer, der Zugang zum Internet besitzt. Sie können eine Lizenz über den Computer mit Internetzugriff abrufen. Dazu benötigen Sie die ID des Origin-Computers, den Authorization Code (Autorisierungscode) und die Origin-Seriennummer des Computers ohne Internetzugang.

1. Wählen Sie in Origins Lizenzdialog die Option "Jetzt eine Lizenzdatei anfordern. Dieser Computer hat keinen Internetzugang." Klicken Sie auf OK.



2. Der Dialog, der geöffnet wird, zeigt Origin-Seriennummer, Computernamen, Computer-ID und Authorization Code an. Klicken Sie auf Dump to Notepad, um diese Informationen als .txt-Datei zu speichern oder sie zu notieren, um die Lizenz zu erhalten.



Computer Information

Ihre Seriennummer ist...

Der Name Ihres Computers lautet:

Diesem Computer ist folgende Computer ID

Ihr Autorisierungscode lautet:

Zum Anfordern einer Lizenz für diesen Computer, speichern Sie die obigen Informationen und nutzen einen PC mit Online Verbindung zu  
[www.originlab.com/license](http://www.originlab.com/license).

3. Gehen Sie zu einem Computer mit Internetzugang und öffnen Sie einen Webbrowser auf der Seite **www.originlab.com**.
4. Klicken Sie auf den Link "Origin lizenzieren/registrieren" im Menü **Support**.
5. Melden Sie sich an, wenn Sie bereits über ein Konto verfügen, oder erstellen Sie sich ggf. ein Konto.
6. **Wenn Sie zum ersten Mal Origin über Ihr Konto registrieren oder lizenzieren:**
  1. Auf der Seite, die sich öffnet, nachdem Sie sich angemeldet haben, aktivieren Sie die Option "Ich möchte meine Origin-Software registrieren und eine Lizenzdatei für einen Computer anfordern." und klicken auf Weiter.
  2. Geben Sie Ihre Seriennummer und Version ein bzw. wählen Sie sie aus und klicken Sie auf Fortfahren.
  3. Als Nächstes werden Sie gebeten, Ihren Zugangscode (Access Code) einzugeben. Wenn Sie Ihren Zugangscode nicht kennen, wenden Sie sich an Ihren Origin-

Administrator.

Enter Access Code:



If you do not know your Access Code, please contact your Origin administrator.

4. Geben Sie als Nächstes die ID des Origin-Computers, den Computernamen und den Authorization Code ein und klicken Sie auf Senden.
5. Ihre Lizenz wird erzeugt und auf der Webseite angezeigt. Kopieren Sie den gesamten Lizenztext, der im Textfeld angezeigt wird.
6. Öffnen Sie einen Texteditor wie Notepad und fügen Sie die Lizenz in Notepad ein. Speichern Sie diese Textdatei auf einem USB-Stick oder einer CD.
7. Gehen Sie jetzt zu Ihrem Origin-Computer zurück. Sie müssen zum Hauptlizenzdialog zurückkehren, d.h., wenn Sie noch den Lizenzdialog mit Ihren Computerdetails angezeigt bekommen, klicken Sie auf die Schaltfläche Zurück.
8. Wählen Sie im Hauptlizenzdialog "Ich halte meine Lizenzdatei bzw. meinen Lizenztext bereit. Was ist der nächste Schritt?" und klicken Sie auf OK.
9. Kopieren Sie den Lizenztext und fügen Sie ihn in den Dialog Lizenz eingeben ein. Klicken Sie auf OK.

**Wenn Sie Origin zuvor über Ihr Konto registriert bzw. lizenziert haben:** Nachdem Sie sich angemeldet haben, sehen Sie die Webseite Ihrer Origin-Produktregistrierung.

- Um ein Lizenz für eine neue Seriennummer zu erhalten, die nicht in Ihrer Lizenztabelle gezeigt wird:
  1. Klicken Sie auf die Schaltfläche "Neue Seriennummer registrieren".
  2. Wählen Sie "Ich möchte meine Origin-Software registrieren und eine Lizenzdatei für einen Computer anfordern" und klicken Sie auf Weiter.
  3. Geben Sie Ihre Seriennummer und Version ein bzw. wählen Sie sie aus und klicken Sie auf Fortfahren.
  4. Fahren Sie mit Schritt 3 aus dem vorherigen Abschnitt fort.
- Um eine Lizenz für eine neue Version abzurufen, die nicht in Ihrer Lizenztabelle gezeigt wird, zum Beispiel für einen Upgrade-Benutzer, der seine neue Version lizenzieren möchte:
  1. Klicken Sie auf die Schaltfläche "Neue Seriennummer registrieren".

2. Wählen Sie "Ich möchte meine Origin-Software registrieren und eine Lizenzdatei für einen Computer anfordern" und klicken Sie auf Weiter.
  3. Geben Sie Ihre Seriennummer und Version ein bzw. wählen Sie sie aus und klicken Sie auf Fortfahren.
  4. Fahren Sie mit Schritt 3 aus dem vorherigen Abschnitt fort.
- Um ein Lizenz für eine Seriennummer oder Version zu erhalten, die bereits in Ihrer Lizenztable gezeigt wird:
    1. Klicken Sie auf den Link der Seriennummer (für diese Version) in der Tabelle.
    2. Klicken Sie auf der aufgerufenen Seite des Lizenzabrufverlaufs auf die Schaltfläche "Eine Lizenz für einen neuen Computer anfordern", die sich oberhalb der Tabelle mit den Lizenzdetails befindet.
    3. Fahren Sie mit Schritt 4 aus dem vorherigen Abschnitt fort.

### Abruf einer Lizenz für den Computer eines Benutzers durch den Origin-Administrator

Wenn Sie der Administrator für ein rechnergebundenes Gruppenlizenzzpaket (Node-Locked) sind, können Sie einrichten, dass Anwender ihre eigenen Origin-Lizenzen abrufen. Alternativ übernehmen Sie den gesamten Lizenzierungsprozess. Wenn Sie sich dafür entscheiden, die Lizenzierung zu übernehmen, können Sie Origins Lizenzdialog auf dem Computer des Anwenders dazu verwenden, die Lizenz abzurufen. Optional können Sie die erforderlichen Computerdetails in Erfahrung bringen und die Lizenz über einen anderen Computer anfordern. In beiden Fällen sollten Sie den obigen Anweisungen folgen.

### Weiteres

- Lizenzaktivierung für rechnergebundene Einzellizenzen (Node-Locked)
- Lizenzaktivierung für Studentenlizenzen

### FAQ

- Wenn ich versuche, eine Lizenz anzufordern, werde ich nach einem Zugangscode gefragt. Was ist das und warum sehe ich diese Meldung?
- Wenn ich versuche, eine Lizenz anzufordern, wird mir eine Meldung angezeigt, dass ein Upgrade für die Lizenz durchgeführt wurde und dass keine Lizenzen für ältere Versionen mehr verfügbar sind. Warum?
- Wenn ich versuche, eine Lizenz anzufordern, wird mir eine Meldung angezeigt, dass ich keinen Zugriff auf die Lizenz habe. Warum wird diese Meldung angezeigt und was kann ich tun, um dies zu lösen?

- Warum kann ich keinen Text in den Lizenzierungsdialog einfügen?
- Muss ich meine alte Versionslizenz deaktivieren, bevor ich meine neue Version starte?
- Wenn ich "Mein Computer hat Internetzugriff" auswähle, öffnet sich nur das Fenster, in das ich die Lizenz einfügen soll, oder es öffnet sich ein anderes Programm als mein Webbrowser. Wo liegt der Fehler?
- Wenn ich meine Lizenz in Origin einfüge, wird mir "Die Aktivierungszeit ist abgelaufen." angezeigt. Warum?

### 8.3.3 Lizenzdeaktivierung für rechnergebundene Gruppenlizenzen (Node-Locked)

Wenn Sie planen, Ihre lizenzierte Origin-Software auf einen anderen Computer zu übertragen, müssen Sie sie auf dem ursprünglichen Computer deaktivieren und dann eine neue Lizenz für den neuen Computer abrufen. Wenn Sie keinen Zugriff auf den ursprünglichen Computer haben, können Sie ein Antragsformular für eine Systemübertragung auf der Webseite von OriginLab ausfüllen.

Falls Origin weiterhin auf Ihrem alten Computer ausgeführt werden kann



[Sehen Sie sich das Video-Tutorial an - Eine rechnergebundene Lizenz \(Node-Locked\) deaktivieren](#)

#### Falls Ihr Computer Internetzugriff hat

1. Melden Sie sich bei Windows an einem Administrator-Konto an.
2. Starten Sie Origin als ein Administrator, indem Sie mit der rechten Maustaste auf das Origin-Symbol klicken und "Als Administrator ausführen" auswählen.
3. Wählen Sie **Hilfe: Lizenz deaktivieren**.
4. Wählen Sie **Online** in Schritt 1 und klicken Sie auf **Jetzt verbinden**.
5. Sie werden zur OriginLab-Webseite weitergeleitet. Melden Sie sich an und klicken Sie auf **Deaktivierungscode anfordern (DC)**.
6. Kopieren Sie den **Deaktivierungscode** und fügen Sie den **Code** in Schritt 2 in Origin ein.
7. Klicken Sie auf die Schaltfläche **Deaktivieren** in Origin. Dies deaktiviert Origin auf Ihrem Computer. Außerdem wird die Information an die OriginLab-Webseite gesendet und eine Lizenz für Sie freigegeben.

#### Falls Ihr Computer keinen Internetzugriff hat

1. Öffnen Sie Origin (wenn Sie es auf Windows Vista oder Windows 7 ausführen, klicken Sie mit der rechten Maustaste auf das Origin-Programmsymbol und wählen Sie "Als Administrator ausführen").
2. Klicken Sie auf das Menü **Hilfe** und wählen Sie **Lizenz deaktivieren**.
3. Wählen Sie **Offline** in Schritt 1.
4. Öffnen Sie auf einem Computer mit Internetzugang die Seite <http://www.originlab.com/reginfo> und melden Sie sich an.
5. Klicken Sie auf die Seriennummer, die Sie deaktivieren, um festzustellen, für welche Computer Sie Lizenzen abgerufen haben.
6. Klicken Sie auf den entsprechenden Link **Lizenz deaktivieren oder Lizenz übertragen** und befolgen Sie dann die Schritte zum Abrufen eines **Deaktivierungscodes (DC)**.
7. Notieren Sie sich den **Deaktivierungscode** und kehren Sie zu dem Computer ohne Internetzugang zurück. Geben Sie den **Code** in Origin ein, um eine **Deaktivierungsbestätigungsnummer (DCN)** zu erzeugen.
8. Notieren Sie sich diese **DCN** und gehen Sie zurück zur Webseite Lizenz deaktivieren aus dem vorherigen Schritt. Geben Sie die **DCN** in Schritt 3 dieser Seite ein.  
Wenn Sie eine Erfolgsmeldung bekommen, ist eine Lizenz für die Wiederverwendung freigegeben. Wenn Sie die DCN nicht wieder auf der OriginLab-Webseite eingeben, wird keine Lizenz freigegeben.

### Falls Ihr lizenzierter Origin-Computer nicht länger verfügbar ist

Sie müssen ein Antragsformular für eine Systemübertragung auf der Webseite von OriginLab ausfüllen.

1. Öffnen Sie <http://www.originlab.com/reginfo> und melden Sie sich an.
2. Klicken Sie auf die Seriennummer, die Sie deaktivieren, um festzustellen, für welche Computer Sie Lizenzen abgerufen haben.
3. Klicken Sie auf den entsprechenden Link, entweder "Lizenz deaktivieren" oder "Lizenz übertragen".
4. Klicken Sie im **Hinweis** unter Schritt 3 auf den Link **Eine Lizenzübertragung anfordern** und senden Sie das Formular.

### FAQ

- Nach dem Upgrade meines Betriebssystems fragt Origin mich nach einer Lizenz.

- Muss ich meine alte Versionslizenz deaktivieren, bevor ich meine neue Version starte?

### 8.3.4 Ihre rechnergebundene Gruppenlizenz (Node-Locked) nach der Verlängerung der Softwarepflege aktualisieren

Nachdem Ihre Softwarepflege verlängert wurde, befolgen Sie die folgenden Schritte, um eine aktualisierte Lizenz zu erhalten.

1. Melden Sie sich an Ihrem Computer mit einem Konto an, das über Administratorrechte verfügt.
2. Starten Sie Origin als ein Administrator, indem Sie mit der rechten Maustaste auf das Origin-Symbol klicken und **Als Administrator ausführen** auswählen.
3. Wählen Sie **Hilfe: Über Origin**.
4. Klicken Sie im Dialog **Über Origin** auf die Schaltfläche **Lizenz**.
5. Klicken Sie im Dialog **Lizenzstatus** auf die Schaltfläche **Lizenz**.
6. Fahren Sie dann im Hauptdialog der Lizenzierung damit fort, eine neue Lizenzdatei anzufragen, wie Sie das auch zuvor bei der Lizenzaktivierung getan haben.
7. Nachdem Sie eine neue Lizenz von der OriginLab-Webseite erhalten haben, fügen Sie den Lizenztext in den Dialog **Lizenz eingeben** ein, um den Vorgang abzuschließen. Wählen Sie **Hilfe: Über Origin**, um zu prüfen, ob das aktualisierte Ablaufdatum der Softwarepflege korrekt ist.

**Hinweis:**

Wir empfehlen stets, für Ihr Origin ein Upgrade auf die neueste Version während der Laufzeit der Softwarepflege durchzuführen. Wenn Sie der Origin-Administrator des Gruppenlizenzpakets sind, legen wir Ihnen nahe, die neue Version nach dem Release zu registrieren und an die Anwender zu einem für Sie passenden Zeitpunkt zu verteilen.

## 8.4 Studentenlizenz für V2016 und älter

### 8.4.1 Wichtige Hinweise!

- Die Studentenlizenz erlaubt die Installation von OriginPro auf EINEM persönlichen Computer.
- Wenn Sie eine 1-Jahres-Studentenlizenz im Online-Shop von OriginLab/ADDITIVE kaufen, können Sie immer ein Softwareupgrade durchführen, wenn ein neues Produkt vor Ablauf Ihrer 1-Jahres-Lizenz veröffentlicht wird. Studentenlizenzen über eine Laufzeit von sechs Monaten, die über OnTheHub gekauft wurden, erhalten KEIN Upgrade.

- Wenn Sie ein Upgrade für Ihre Studentenversion durchführen möchten, müssen Sie die neue Version auf dem Computer mit der alten installierten Version installieren und lizenzieren. Wenn Sie Ihre Lizenz vor dem Upgrade auf einen neuen Computer übertragen möchten, müssen Sie die Lizenz auf dem alten Computer deaktivieren, bevor Sie das Upgrade auf dem neuen Computer installieren (siehe Lizenzdeaktivierung unten).

## 8.4.2 Lizenzaktivierung

Weitere Informationen zu den Vorteilen und Einschränkungen der Studentenversion finden Sie auf dieser Seite.

### Falls Ihr Computer Internetzugriff hat

#### Sehen Sie das Video-Tutorial an - Origin auf einem Computer mit Internetzugriff lizenzieren

1. Starten Sie Origin. Es wird ein Lizenzierungsdialog geöffnet, der Optionen zum Anfordern Ihrer Lizenz enthält.
2. Wählen Sie die erste Option **Jetzt eine Lizenzdatei online anfordern. Dieser Computer hat Internetzugriff**. Klicken Sie dann auf **OK**.
3. Ein Dialog **Computerinformationen** wird geöffnet und zeigt Ihre Computerdetails, die an die OriginLab-Webseite weitergegeben werden. Klicken Sie auf **OK**.
4. Ihr Webbrowser wird auf einer Anmeldungsseite der OriginLab-Webseite geöffnet. Melden Sie sich an, wenn Sie bereits über ein Konto verfügen, oder erstellen Sie sich ggf. ein Konto.
5. Nach der Anmeldung wird Ihre Lizenzdatei erzeugt und auf der Webseite angezeigt. Kopieren Sie den gesamten Lizenztext in das Textfeld.
6. Gehen Sie jetzt zurück zu Origin und fügen Sie den Lizenztext in den Dialog **Lizenz eingeben** ein. Klicken Sie auf **OK**.

### Falls Ihr Computer keinen Internetzugriff hat

#### Sehen Sie das Video-Tutorial an - Origin auf einem Computer ohne Internetzugriff lizenzieren

Wenn Ihr Computer keinen Internetzugang hat, können Sie eine Lizenz über einen anderen Computer erhalten, der Internetzugang besitzt. Dazu benötigen Sie die ID des Origin-Computers, den Authorization Code (Autorisierungscode) und die Origin-Seriennummer des Computers ohne Internetzugang.

## Lizenzierung

1. Wählen Sie in Origins Lizenzdialog die Option "Jetzt eine Lizenzdatei anfordern. Dieser Computer hat keinen Internetzugang." Klicken Sie auf OK.
2. Der Dialog, der geöffnet wird, zeigt Seriennummer, Computername, Computer-ID und Authorization Code an. Klicken Sie auf Dump to Notepad, um diese Informationen als .txt-Datei zu speichern oder sie zu notieren, um die Lizenz zu erhalten.
3. Gehen Sie zu einem Computer mit Internetzugang und öffnen Sie einen Webbrowser auf der Seite [www.originlab.com](http://www.originlab.com).
4. Klicken Sie auf den Link "Origin lizenzieren/registrieren" im Menü Support.
5. Melden Sie sich an, wenn Sie bereits über ein Konto verfügen, oder erstellen Sie sich ggf. ein Konto.
6. **Wenn Sie zum ersten Mal Origin über Ihr Konto registrieren oder lizenzieren:**
  1. Auf der Seite, die sich öffnet, nachdem Sie sich angemeldet haben, aktivieren Sie die Option "Ich möchte meine Origin-Software registrieren und eine Lizenzdatei für einen Computer anfordern." Klicken Sie auf **Weiter**.
  2. Geben Sie Ihre Seriennummer und Version ein bzw. wählen Sie sie aus und klicken Sie auf **Weiter**.
  3. Geben Sie als Nächstes die ID des Origin-Computers, den Computernamen und den Authorization Code ein und klicken Sie auf **Senden**.
  4. Ihre Lizenz wird erzeugt und auf der Webseite angezeigt. Kopieren Sie den gesamten Lizenztext, der im Textfeld angezeigt wird.
  5. Öffnen Sie einen Texteditor wie Notepad und fügen Sie die Lizenz in Notepad ein. Speichern Sie diese Textdatei auf einem USB-Stick oder einer CD.
  6. Gehen Sie jetzt zu Ihrem Origin-Computer zurück. Sie müssen zum Hauptlizenzdialog zurückkehren, d.h., wenn Sie noch den Lizenzdialog mit Ihren Computerdetails angezeigt bekommen, klicken Sie auf die Schaltfläche Zurück.
  7. Wählen Sie im Hauptlizenzdialog "Ich halte meine Lizenzdatei bzw. meinen Lizenztext bereit. Was ist der nächste Schritt?" und klicken Sie auf **OK**.
  8. Kopieren Sie den Lizenztext und fügen Sie ihn in den Dialog Lizenz eingeben ein. Klicken Sie auf **OK**.

**Wenn Sie Origin zuvor über Ihr Konto registriert bzw. lizenziert haben:** Nachdem Sie sich angemeldet haben, sehen Sie die Webseite Ihrer Origin-Produktregistrierung. Um ein Lizenz für eine neue Seriennummer oder Version zu erhalten, die nicht in Ihrer Lizenztafel gezeigt wird:



9. Klicken Sie auf die Schaltfläche **Neue Seriennummer registrieren**.
10. Wählen Sie "Ich möchte meine Origin-Software registrieren und eine Lizenzdatei für einen Computer anfordern" und klicken Sie auf **Weiter**.
11. Geben Sie Ihre Seriennummer und Version ein bzw. wählen Sie sie aus und klicken Sie auf **Weiter**.
12. Fahren Sie mit Schritt 3 aus dem vorherigen Abschnitt fort.

### Weiteres

- Lizenzaktivierung für rechnergebundene Einzellizenzen (Node-Locked)
- Lizenzaktivierung für rechnergebundene Gruppenlizenzen (Node-Locked)

### FAQ

- Warum kann ich keinen Text in den Lizenzierungsdialog einfügen?
- Wenn ich "Mein Computer hat Internetzugriff" auswähle, öffnet sich nur das Fenster, in das ich die Lizenz einfügen soll, oder es öffnet sich ein anderes Programm als mein Webbrowser. Wo liegt der Fehler?
- Wenn ich meine Lizenz in Origin einfüge, wird mir "Die Aktivierungszeit ist abgelaufen." angezeigt. Warum?

## **8.4.3 Lizenzdeaktivierung**

Wenn Sie planen, Ihre lizenzierte Origin-Software auf einen anderen Computer zu übertragen, müssen Sie sie auf dem ursprünglichen Computer deaktivieren und dann eine neue Lizenz für den neuen Computer abrufen. Wenn Sie keinen Zugriff auf den ursprünglichen Computer haben, können Sie ein Antragsformular für eine Systemübertragung auf der Webseite von OriginLab ausfüllen.

### Falls Origin weiterhin auf Ihrem alten Computer ausgeführt werden kann



**[Sehen Sie sich das Video-Tutorial an - Eine rechnergebundene Lizenz \(Node-Locked\) deaktivieren](#)**

### **Falls Ihr Computer Internetzugriff hat**

1. Melden Sie sich bei Windows an einem Administrator-Konto an.
2. Starten Sie Origin als ein Administrator, indem Sie mit der rechten Maustaste auf das Origin-Symbol klicken und "Als Administrator ausführen" auswählen.

## Lizenzierung

3. Wählen Sie **Hilfe: Lizenz deaktivieren**.
4. Wählen Sie **Online** in Schritt 1 und klicken Sie auf **Jetzt verbinden**.
5. Sie werden zur OriginLab-Webseite weitergeleitet. Melden Sie sich an und klicken Sie auf **Deaktivierungscode anfordern (DC)**.
6. Kopieren Sie den **Deaktivierungscode** und fügen Sie den **Code** in Schritt 2 in Origin ein.
7. Klicken Sie auf die Schaltfläche **Deaktivieren** in Origin. Dies deaktiviert Origin auf Ihrem Computer. Außerdem wird die Information an die OriginLab-Webseite gesendet und eine Lizenz für Sie freigegeben.

### **Falls Ihr Computer keinen Internetzugriff hat**

1. Öffnen Sie Origin (wenn Sie es auf Windows Vista oder Windows 7 ausführen, klicken Sie mit der rechten Maustaste auf das Origin-Programmsymbol und wählen Sie "Als Administrator ausführen").
2. Klicken Sie auf das Menü **Hilfe** und wählen Sie **Lizenz deaktivieren**.
3. Wählen Sie **Offline** in Schritt 1.
4. Öffnen Sie auf einem Computer mit Internetzugriff die Seite <http://www.originlab.com/reginfo> und melden Sie sich an.
5. Klicken Sie auf die Seriennummer, die Sie deaktivieren, um festzustellen, für welche Computer Sie Lizenzen abgerufen haben.
6. Klicken Sie auf den entsprechenden Link **Lizenz deaktivieren oder Lizenz übertragen** und befolgen Sie dann die Schritte zum Abrufen eines **Deaktivierungscodes (DC)**.
7. Notieren Sie sich den **Deaktivierungscode** und kehren Sie zu dem Computer ohne Internetzugriff zurück. Geben Sie den **Code** in Origin ein, um eine **Deaktivierungsbestätigungsnummer (DCN)** zu erzeugen.
8. Notieren Sie sich diese **DCN** und gehen Sie zurück zur Webseite Lizenz deaktivieren aus dem vorherigen Schritt. Geben Sie die **DCN** in Schritt 3 dieser Seite ein.  
Wenn Sie eine Erfolgsmeldung bekommen, ist eine Lizenz für die Wiederverwendung freigegeben. Wenn Sie die DCN nicht wieder auf der OriginLab-Webseite eingeben, wird keine Lizenz freigegeben.

### **Falls Ihr lizenzierter Origin-Computer nicht länger verfügbar ist**

Sie müssen ein Antragsformular für eine Systemübertragung auf der Webseite von OriginLab ausfüllen.

1. Öffnen Sie [www.originlab.com/reginfo](http://www.originlab.com/reginfo) und melden Sie sich an.
2. Klicken Sie auf Ihre Seriennummer, die Sie deaktivieren, und dann auf "Lizenz deaktivieren oder Lizenz übertragen".
3. Klicken Sie im **Hinweis** unter Schritt 3 auf den Link **Eine Lizenzübertragung anfordern** und senden Sie das Formular.

## FAQ

- Nach dem Upgrade meines Betriebssystems fragt Origin mich nach einer Lizenz.
- Muss ich meine alte Versionslizenz deaktivieren, bevor ich meine neue Version starte?